



**UNIVERSITÀ  
DEGLI STUDI  
DI TRIESTE**

**Servizio di Prevenzione e Protezione**

---

Il Datore di Lavoro  
La Rettrice  
(Prof.ssa Donata VIANELLI)

# **PIANO DI EMERGENZA**

Il Direttore Generale  
(Dott. Marco PORZIONATO)

**Disposizioni organizzative per la  
gestione dell'emergenza  
primo soccorso, antincendio ed  
evacuazione negli ambienti di lavoro**

**edificio      Androna Baciocchi**

Il Responsabile SPP  
(Dott. Stefano RISMONDO)

**struttura    Amministrazione Centrale**

**data            maggio 2026**

# Sommario

<b>1. PREMESSA</b> .....	<b>4</b>
1.1 <i>Principali figure della sicurezza ed emergenza</i> .....	7
1.2 <i>Definizioni</i> .....	8
<b>2. LE CARATTERISTICHE DELL'AMBIENTE LAVORATIVO</b> .....	<b>9</b>
2.1 <i>Descrizione dell'edificio</i> .....	9
2.2 <i>Organizzazione della struttura</i> .....	12
2.3 <i>Collegamenti verticali, vie di esodo e uscite di sicurezza</i> .....	15
2.4 <i>Presidi antincendio, primo soccorso e di emergenza</i> .....	17
2.4 <i>Sistema di rilevazione e d'allarme</i> .....	18
2.5 <i>Affollamento</i> .....	19
2.6 <i>Servizio di vigilanza</i> .....	20
2.7 <i>Personale di portineria</i> .....	21
2.8 <i>Livello di informazione/formazione fornito ai lavoratori</i> .....	21
<b>3. L'ORGANIZZAZIONE PER LA GESTIONE DELL'EMERGENZA</b> .....	<b>22</b>
<b>4. RILEVAZIONE DI UN PERICOLO, DIVULGAZIONE DELL'ALLARME</b> .....	<b>23</b>
<b>5. CONTENUTO DELLA TELEFONATA DI SOCCORSO</b> .....	<b>24</b>
<b>6. COMPITI E DISPOSIZIONI</b> .....	<b>25</b>
6.1. <i>Personale con compiti di Gestione dell'Emergenza:</i> .....	25
6.2. <i>Tutto il Personale</i> .....	27
6.3. <i>Studenti</i> .....	29
6.4. <i>Tutti gli altri Utenti</i> .....	30
<b>7. PROCEDURE DI EMERGENZA</b> .....	<b>31</b>
A. <i>Incendio</i> .....	33
B. <i>Allagamento</i> .....	34
C. <i>Mancanza di energia elettrica</i> .....	35
D. <i>Blocco degli ascensori</i> .....	36
E. <i>Fughe di gas</i> .....	37
F. <i>Sversamento o contaminazione di natura chimico o biologico</i> .....	38
G. <i>Primo soccorso</i> .....	39
H. <i>Terremoto</i> .....	40
I. <i>Eventi atmosferici avversi</i> .....	41
J. <i>Allarme per sospetta presenza di ordigni esplosivi</i> .....	42
K. <i>Rinvenimento di siringhe</i> .....	43
L. <i>Avvelenamento</i> .....	44
M. <i>Altre emergenze (lesioni strutturali, esplosioni, nidi di vespe, animali pericolosi, aggressioni, ecc.)</i> .....	45

<b>8. NUMERI TELEFONICI DI EMERGENZA E DI PUBBLICA UTILITÀ.....</b>	<b>46</b>
<b>ALLEGATI:.....</b>	<b>47</b>
<i>Allegato "A": Misure specifiche in caso di presenza di cantieri.....</i>	<i>47</i>
<i>Allegato "B": Il comportamento dell'uomo in emergenza.....</i>	<i>48</i>
<i>Allegato "C": Indicazione dei punti di alimentazione/interruzione di Gas, Elettricità e Acqua.....</i>	<i>49</i>
<i>Allegato "D": Attacco autopompa dei Vigili del Fuoco.....</i>	<i>51</i>
<i>Allegato "E": Planimetrie di Emergenza ed Evacuazione dell'immobile.....</i>	<i>52</i>

# 1. PREMESSA

La corretta gestione delle emergenze all'interno delle strutture dell'Ateneo assume un'importanza fondamentale *in primis* proprio per l'elevato numero di studenti che lo frequentano nonché da un numero variabile di ospiti e visitatori esterni che spesso non godono di una conoscenza approfondita degli spazi. Risulta evidente che lo scopo del Piano di Emergenza è proprio quello di rendere edotti sulla corretta procedura di gestione delle emergenze tutto il personale presente, al fine di ridurre i danni alle persone coinvolte oltre che ai beni presenti. La mancanza di un efficace strumento che, come il Piano di Emergenza, guidi "il comportamento dell'uomo in emergenza", mediante una corretta pianificazione delle azioni da compiere all'atto dell'emergenza, associata anche allo stato di emotività delle persone coinvolte in quei momenti, si traduce inevitabilmente in uno stato di confusione generale ("panico") a cui, in genere, possono essere associati errori comportamentali, omissioni di attività essenziali, incompatibilità di azioni che possono riflettersi in danni molto più gravi di quelli provocati dallo stesso.

E' necessario pertanto, che vengano pianificate preventivamente delle procedure corrette e precise da portare obbligatoriamente a conoscenza di tutto il personale presente nell'Ateneo, da cui ne consegue la stesura del presente *Piano di Emergenza*. Si precisa che tale documento va letto in modo integrato e coordinato con il Piano di Emergenza Generale (PdEG) di Ateneo per la gestione delle emergenze in un contesto più generale e disponibile sul sito web dell'Ateneo [Gestione Emergenze | Università degli Studi di Trieste](#) nella specifica pagina del Servizio di Prevenzione e Protezione.

Ai fini normativi il Piano di Emergenza discende dall'obbligo del datore di lavoro di adottare le misure necessarie ai fini della prevenzione incendi e dell'evacuazione dei luoghi di lavoro, nonché per il caso di pericolo grave e immediato, secondo le disposizioni di cui *all'articolo 43 del D. Lgs. 81/08*. Tali misure devono essere adeguate alla natura dell'attività, alle dimensioni dell'azienda e dell'unità produttiva, e al numero delle persone presenti come indicato *dall'articolo 18 comma 1 lettera t) del D. Lgs. 81/08*. Il datore di lavoro deve altresì individuare le misure per il controllo delle situazioni di rischio in caso di emergenza e di dare istruzioni affinché i lavoratori, in caso di pericolo grave, immediato e inevitabile, abbandonino il posto di lavoro o la zona pericolosa, come indicato dal *D. Lgs. 81/08 art. 18 comma 1 lettera h)*.

Per quanto concerne la redazione del presente Piano di Emergenza, sotto un profilo gestionale della sicurezza antincendio in emergenza, si fa riferimento ai dettami *dell'allegato II del D.M. 02 settembre 2021 (c.d. "Decreto GSA")*, di cui, in sintesi si riporta:

## GENERALITÀ

- le azioni che i lavoratori devono mettere in atto in caso di incendio;
- le procedure per l'evacuazione del luogo di lavoro che devono essere attuate dai lavoratori e dalle altre persone presenti;
- le disposizioni per chiedere l'intervento dei Vigili del Fuoco e per fornire le necessarie informazioni al loro arrivo;
- le specifiche misure per assistere le persone con esigenze speciali;
- l'individuazione di un adeguato numero di addetti incaricati di sovrintendere e controllare l'attuazione delle procedure previste, in relazione alle peculiarità e condizioni lavorative;

- l'aggiornamento del Piano di emergenza deve essere previsto in occasione di modifiche che alterino le misure di prevenzione e protezione, provvedendo l'informazione dei lavoratori ed il coinvolgimento degli addetti alla gestione dell'emergenze.

## **CONTENUTI DEL PIANO DI EMERGENZA**

- descrizione delle caratteristiche dei luoghi con particolare riferimento alle vie di esodo;
- il sistema di rivelazione e di allarme incendio;
- il numero delle persone presenti e la loro ubicazione;
- particolari rischi a cui i lavoratori sono esposti;
- il nominativo degli addetti all'attuazione ed al controllo del piano nonché all'assistenza per l'evacuazione (gestione delle emergenze, lotta antincendio, primo soccorso);
- il livello di informazione e formazione fornito ai lavoratori.
- **Il piano di emergenza è basato su chiare istruzioni scritte e deve includere:**
  - i compiti del personale di servizio incaricato di svolgere specifiche mansioni con riferimento alla sicurezza antincendio, quali per esempio: portieri, custodi, addetti alla manutenzione, personale di sorveglianza;
  - i compiti del personale cui sono affidate particolari responsabilità in caso di incendio e primo soccorso;
  - i provvedimenti necessari per assicurare che tutto il personale sia informato sulle procedure da attuare;
  - le specifiche misure da porre in atto nei confronti dei lavoratori esposti a rischi particolari;
  - le specifiche misure per le aree ad elevato rischio di incendio;
  - le procedure per la chiamata dei Vigili del Fuoco, per informarli al loro arrivo e per fornire la necessaria assistenza durante l'intervento;
- **Il piano deve includere anche una o più planimetrie nelle quali sono riportati almeno:**
  - le caratteristiche distributive del luogo, con particolare riferimento alla destinazione delle varie aree, alle vie di esodo ed alle compartimentazioni antincendio;
  - l'ubicazione dei sistemi di sicurezza antincendio, delle attrezzature e degli impianti di estinzione;
  - l'ubicazione degli allarmi e della centrale di controllo;
  - l'ubicazione dell'interruttore generale dell'alimentazione elettrica, delle valvole di intercettazione delle adduzioni idriche, del gas e di altri fluidi tecnici combustibili;
  - l'ubicazione dei locali a rischio specifico;
  - l'ubicazione dei presidi ed ausili di primo soccorso;
  - i soli ascensori utilizzabili in caso di incendio.
- **L'assistenza alle persone con esigenze speciali in caso di incendio**

Il **Piano di Emergenza** deve essere portato a conoscenza a tutto il personale dipendente che abitualmente è presente nella struttura, nonché all'utenza che normalmente frequenta la stessa, in modo da stabilire un comportamento univoco da tenere in caso di necessità ed emergenza.

**E' particolarmente importante ogni informazione riguardante l'ubicazione delle uscite di emergenza, delle vie di fuga e del punto di raccolta per un rapido abbandono dei locali e degli spazi in caso di necessità.**

**Le prove di evacuazione dell'edificio rivestono una particolare importanza per testare sia i tempi di evacuazione di tutto il personale presente che per rendere automatiche le prassi di emergenza.**

**Si ritiene che la sicurezza nella struttura richieda un particolare impegno da parte di tutto il personale, evidenziando la necessità di una familiarità con le modalità riguardo il comportamento da tenere in relazione al tipo di evento e ad un rapido abbandono dei locali. Per tali motivi le prove di evacuazione rivestono una particolare valenza in ordine a quest'ultimi aspetti.**

Secondo la normativa vigente in **tutte le attività lavorative** devono essere attuati anche i seguenti **adempimenti:**

- l'organizzazione per la Gestione dell'Emergenza nella quale sono coinvolti i lavoratori incaricati di attuare le misure di primo soccorso, di prevenzione e lotta antincendio e di evacuazione in caso di pericolo grave ed immediato;
- l'individuazione, la nomina ed il coordinamento degli Addetti per la Gestione delle Emergenze compresa l'evacuazione e/o messa in sicurezza delle persone con esigenze speciali:
  1. Antincendio ed evacuazione
  2. Primo soccorso abilitato BLS-D
- la redazione in forma scritta e l'attuazione del piano di emergenza nonché la sua condivisione e divulgazione tra il personale e l'utenza che normalmente frequenta l'Ateneo;
- lo svolgimento periodico (in un numero congruo come indicato dalla normativa vigente) delle **Prove di Evacuazione** della struttura edilizia oggetto del Piano di Emergenza affinché il personale coinvolto, sia in qualità di addetto alle varie emergenze che in qualità di frequentante l'immobile, acquisisca la necessaria dimestichezza e destrezza nelle complesse operazioni di evacuazione. L'effettuazione periodica delle **Prove di Evacuazione** dovrà essere adeguatamente documentata mediante verbale, sottoscritto e datato, nel quale dovranno essere riportati gli esiti delle prove, le circostanze riscontrate, le eventuali manchevolezze rilevate, i suggerimenti per il miglioramento delle future prove ed ogni altra prescrizione utile nonché le risultanze finali e quant'altro necessario e rilevante fini della salvaguardia delle persone e/o cose in termini di sicurezza e prevenzione.

Per un tanto vedasi il documento dedicato alla gestione delle prove di evacuazione disponibile sul sito web dell'Ateneo nella specifica pagina del Servizio di Prevenzione e Protezione.

## 1.1 Principali figure della sicurezza ed emergenza

Datore di Lavoro la Rettore dell'Università di Trieste: Prof.ssa Donata Vianelli

Direttore Generale dell'Università di Trieste: Dott. Marco Porzionato

Responsabile del Servizio di Prevenzione e Protezione: Dott. Stefano Rismondo

Medico Competente: Prof.ssa Marcella Mauro

Esperto di Radioprotezione: Dott.ssa Mara Severgnini

Tecnico Sicurezza Laser: Dott. Stefano Ren Kaiser

Addetti al Primo Soccorso e BLS-D:  
(abilitati all'uso del defibrillatore semiautomatico) portineria 040/311099

Addetti Antincendio ed Evacuazione: portineria 040/311099

Per consultare l'elenco sempre aggiornato degli addetti, si consiglia di visitare la pagina web del Servizio di Prevenzione e Protezione: [Elenco addetti alla sicurezza - Università degli Studi di Trieste](#)

Numero Unico per le emergenze in Ateneo,  
(Servizio di Vigilanza dell'Ateneo)

**040/558.2222**

Servizio di Prevenzione e Protezione - Dott. Stefano Rismondo

**040/558.7977-3233**

## 1.2 Definizioni

**Emergenza:** una situazione potenzialmente pericolosa per la incolumità delle persone e/o per l'integrità dei beni, che richiede interventi eccezionali ed urgenti per essere gestita e riportata alla normalità.

**Addetto alla gestione dell'emergenza:** in ogni situazione di emergenza è preferibile che, inizialmente, vi sia un unico soggetto che coordini tutte le attività connesse alla gestione dell'evento. Questo ruolo è solitamente assunto dall'Addetto che rileva per primo l'emergenza o che interviene per primo. Oltre a diffondere tempestivamente l'allarme, l'Addetto ha il compito, se necessario, di coordinare anche gli altri addetti all'emergenza per organizzare, ad esempio e nei casi previsti, l'evacuazione dell'edificio. Deve inoltre mantenere il controllo della situazione fino all'arrivo dei servizi di soccorso esterni, ai quali relazioni sulla situazione in atto, sui pericoli presenti e sulle azioni intraprese, trasferendo la gestione dell'emergenza alle autorità competenti.

**Addetti Antincendio:** lavoratore designato dal datore di lavoro, ai sensi del D.Lgs. 81/2008 e s.m.i., incaricato dell'attuazione delle misure di prevenzione incendi, lotta antincendio e gestione dell'emergenza in caso di evacuazione dei luoghi di lavoro.

**Addetto al Primo Soccorso:** lavoratore designato dal datore di lavoro, ai sensi del D.Lgs. 81/2008 e s.m.i., incaricato dell'attuazione delle misure di primo intervento sanitario in caso di infortunio o malore sul luogo di lavoro.

**Allarme:** è la segnalazione iniziale dell'insorgere di una situazione potenzialmente pericolosa (es. avvistamento fumo, principio di incendio, malore, ecc.). Viene attivato dal primo soggetto che rileva l'evento e serve a informare gli addetti o le altre potenziali figure coinvolte a diverso titolo per la valutazione dell'emergenza. Non comporta necessariamente, ad esempio, l'evacuazione dell'edificio, ma attiva l'indagine e la verifica della situazione.

**Allarme generale:** è il segnale ufficiale che prevede l'attivazione delle procedure previste dagli scenari emergenziali riportati nel presente Piano di Emergenza, inclusa la possibile evacuazione dell'edificio, la chiamata ai soccorsi esterni e l'assistenza alle persone con esigenze speciali. Viene attivato solo dopo conferma dell'effettiva situazione di emergenza e viene diffuso a tutte le persone presenti attraverso sistemi sonori, visivi o comunicazioni dirette.

**Persone con esigenze speciali:** persone che possono avere difficoltà a percepire o reagire efficacemente a una situazione di emergenza, o che necessitano di assistenza specifica durante l'evacuazione a causa di limitazioni temporanee o permanenti, di tipo fisico, sensoriale, cognitivo o motorio.

**Servizio di Vigilanza di Ateneo:** l'Università degli Studi di Trieste ha affidato la gestione della sicurezza a un servizio di vigilanza attivo 24 ore su 24, con sede presso Piazzale Europa 1. Il servizio copre tutti gli edifici Universitari situati nella città di Trieste ed è contattabile in caso di emergenza al numero interno 040/558.2222.

## 2. LE CARATTERISTICHE DELL'AMBIENTE LAVORATIVO

La conoscenza approfondita della struttura rappresenta il presupposto imprescindibile per la corretta stesura del Piano di Emergenza. Solo comprendendo dettagliatamente la conformazione architettonica, la distribuzione degli spazi, le vie di esodo, i punti critici e le risorse disponibili, è possibile progettare procedure di intervento efficaci e mirate. Questo approccio garantisce non solo la sicurezza degli occupanti, ma anche una gestione coordinata e tempestiva di qualsiasi situazione di emergenza.

### 2.1 Descrizione dell'edificio

Il contesto in cui è inserito l'edificio oggetto della presente progettazione si colloca nella zona centrale della città di Trieste ed è servito da viabilità ordinaria. L'edificio è costituito da un corpo di fabbrica realizzato in aderenza all'immobile sito in Via Lazzaretto Vecchio n. 12, parte integrante del più ampio complesso edilizio afferente ai volumi di Via dell'Università n. 7. Le altezze delle porzioni di fabbricato confinanti variano dai quattro piani dell'edificio posto a sinistra (verso Via Lazzaretto Vecchio) ai cinque piani di quello situato a destra (verso Via dell'Università). Ai fini di una migliore comprensione dell'ubicazione, si precisa che Via Androna Elisa Baciocchi è un vicolo cieco che termina contro un terrapieno; a livello del piano terzo, oltre tale terrapieno, si sviluppa Via dell'Università. Il piano terra e il piano secondo, nella porzione retrostante e sul lato destro dell'edificio, risultano confinanti con un terrapieno. Il presente Piano di Emergenza ed Evacuazione prende in esame esclusivamente l'immobile sito in Androna Elisa Baciocchi n. 4, limitatamente al corpo di fabbrica costituito dal piano terra e dal piano primo, con esclusione dell'ex Aula Ferrero, attualmente in disuso e non utilizzata. Si evidenzia inoltre che, all'interno del contesto analizzato, è presente, oltre all'attività scolastica e all'attività di pubblico spettacolo, anche una centrale termica contenente un impianto per la produzione di calore alimentato a gas. L'aula magna/auditorium, ubicata nell'ala sinistra dell'edificio, è destinata principalmente ad attività didattiche e quindi utilizzata dagli studenti, ma potrà essere impiegata anche per eventi pubblici, con afflusso di persone non familiari con la struttura.





Una distribuzione efficace e ben pianificata della segnaletica di sicurezza in tutti gli ambienti della struttura riveste un ruolo fondamentale nel garantire la corretta informazione agli occupanti dell'edificio. La presenza di cartelli chiari e facilmente identificabili consente agli utenti di orientarsi rapidamente e di adottare comportamenti adeguati in situazioni di emergenza, contribuendo a ridurre i tempi di reazione e ad aumentare la sicurezza collettiva.

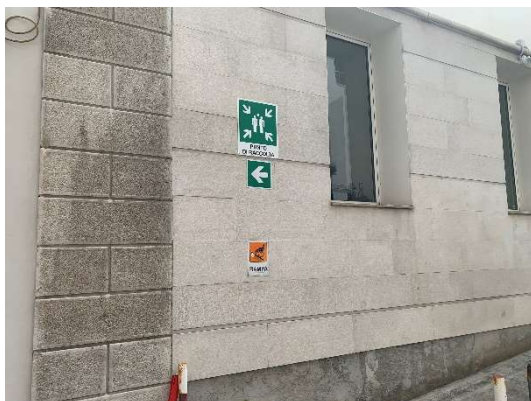
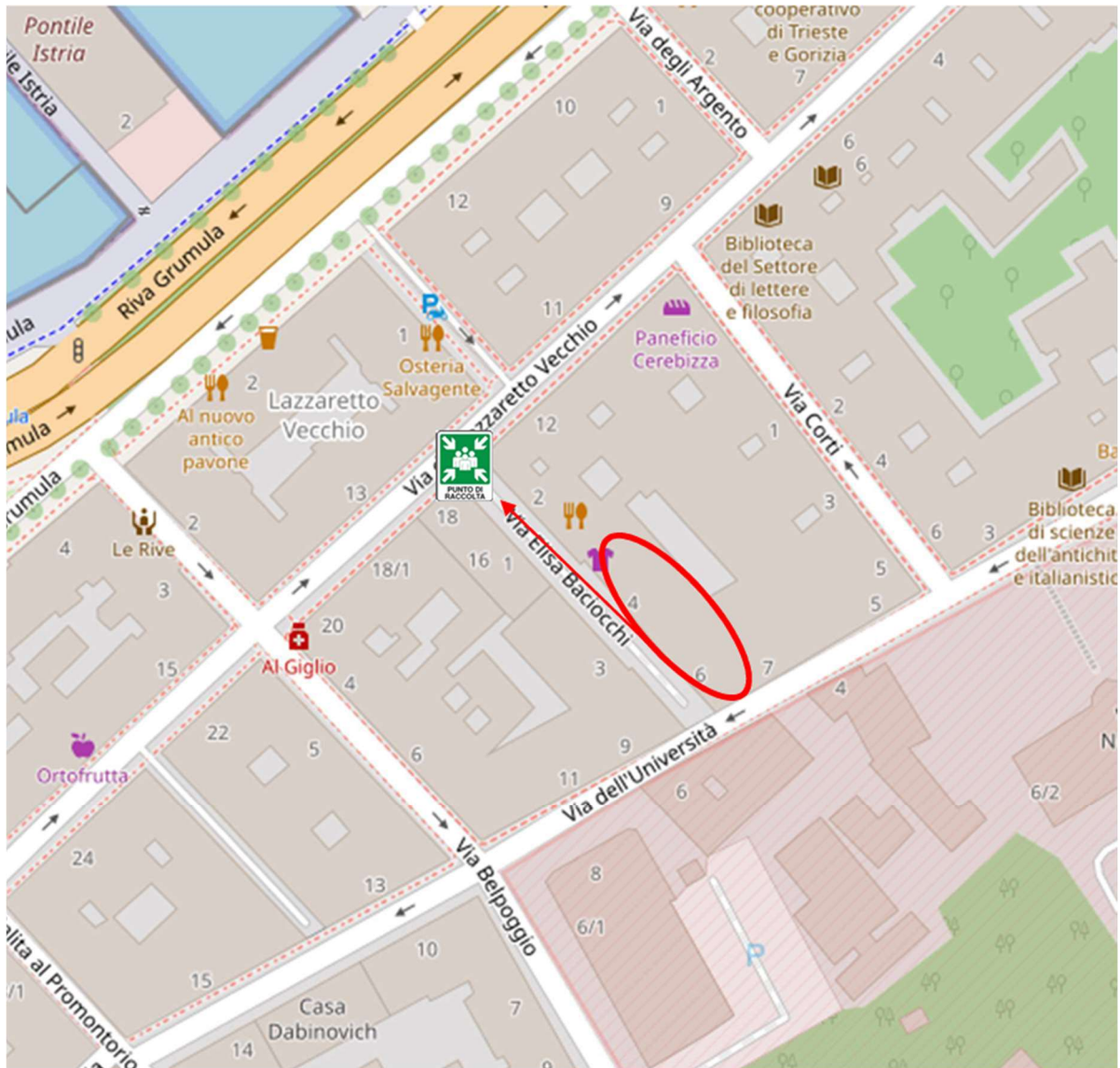
La segnaletica, conforme alla normativa vigente, indica in modo visibile le vie di esodo, i punti di raccolta, le ubicazioni delle attrezzature antincendio, dei presidi di primo soccorso, nonché dei dispositivi di allarme e di interruzione dei servizi. Tutto ciò favorisce una gestione tempestiva ed efficace di eventuali situazioni critiche, quali incendi, evacuazioni o necessità di assistenza sanitaria immediata.

Oltre alla tradizionale segnaletica di sicurezza, elemento essenziale per la gestione delle emergenze antincendio sono le planimetrie di emergenza affisse ai vari piani, dalle quali si possono desumere le seguenti informazioni:

- le caratteristiche distributive dei luoghi, l'ubicazione dei locali a rischio specifico, le vie di esodo e le compartimentazioni antincendio e i soli ascensori utilizzabili in caso di incendio;
- l'ubicazione dei sistemi di sicurezza antincendio, degli allarmi, della centrale di controllo, delle attrezzature e degli impianti di estinzione, nonché dei presidi e degli ausili di primo soccorso;
- l'ubicazione dei dispositivi di interruzione generale, tra cui l'interruttore generale dell'alimentazione elettrica e le valvole di intercettazione delle adduzioni idriche, del gas e di altri fluidi tecnici combustibili.

Gli originali in PDF delle planimetrie sono conservati presso l'Uffici Mappatura e Sicurezza dell'Ateneo.

Viste le caratteristiche e le peculiarità dell'edificio, è stato individuato un unico punto di raccolta situato all'ingresso di Androna Elisa Baciocchi. [Punti di Raccolta | Università degli Studi di Trieste](#)



## 2.2 Organizzazione della struttura

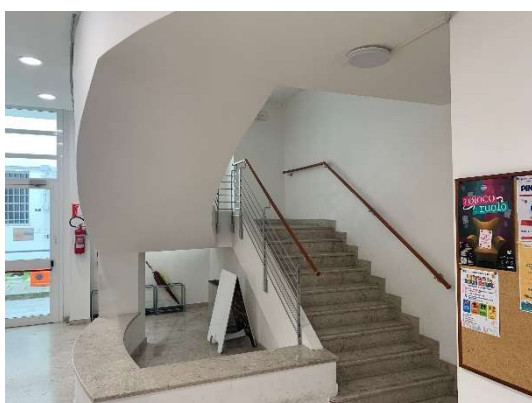
L'edificio è adibito prevalentemente ad attività didattiche ed è caratterizzato dalla presenza di diverse tipologie di locali, tra cui una serie di aule, un'aula magna, portineria, alcuni locali tecnici e magazzini, a servizio delle varie funzioni svolte all'interno del fabbricato. L'immobile è dotato di specifiche aree impiantistiche, comprendenti cavedi, passaggi tecnici, intercapedini e centrali dedicate ai diversi impianti.

Sul lato anteriore dell'edificio è presente una rampa, che accompagnando la leggera pendenza del vicolo, consente l'accesso sicuro e protetto agli studenti, al personale docente e non, nonché alle persone diversamente abili. Lungo la facciata, adiacenti alla rampa, opportunamente distanziate, si aprono quattro porte e numerose aperture finestrate (replicate anche al piano primo) a garantire la luminosità dei locali interni.

L'aula magna auditorium trova posto sul lato sx (occupa gli spazi al piano terra ed al piano primo) e può contare su due delle sopra citate porte (il deflusso del pubblico dalla galleria avviene attraverso il vano scale centrale dell'androne d'ingresso).



Centralmente si trova l'androne d'ingresso con la sua porta e con la scala che conduce al piano superiore, dal quale si possono raggiungere tutti i locali dell'edificio.



Appena superato l'ingresso principale, sulla sinistra troviamo il locale portineria, dal quale si accede al vano tecnico dell'ascensore.

Ritornando all'esterno, sul lato dx troviamo gli spazi dedicati alle aule per la didattica, una al piano terra con porta comunicante direttamente con il vicolo, e due al piano primo raggiungibili attraverso la scala interna. Proseguendo a destra, dopo la finestra dell'aula B, troviamo gli accessi al locale tecnico

impianti di ventilazione e climatizzazione ed alla centrale termica ospitante la caldaia a metano, impianti a servizio del complesso scolastico oggetto della progettazione.

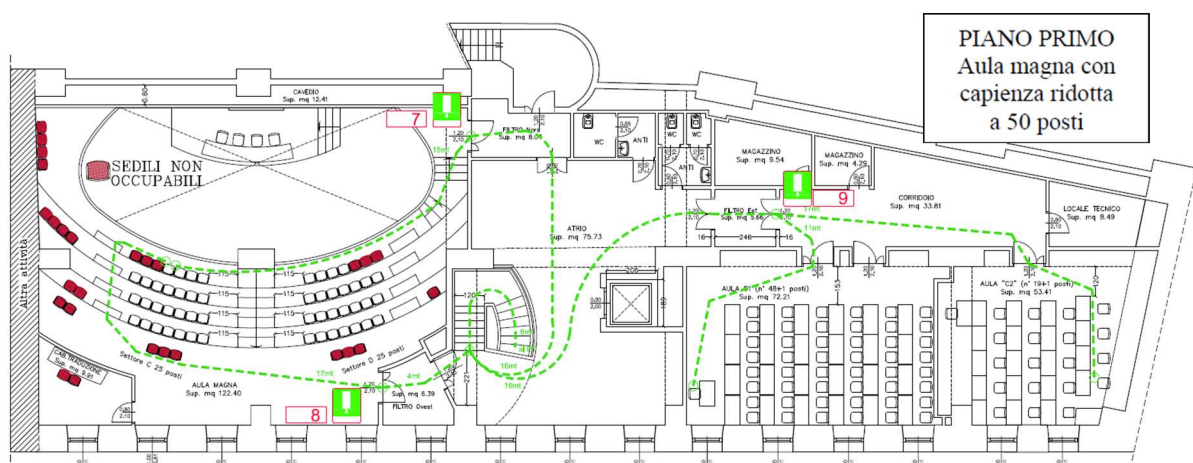
Appena oltrepassato l'ingresso principale procedendo verso destra, attraverso un locale filtro, si raggiunge l'aula B che capienza di 78 posti a sedere.



Procedendo invece verso la parte posteriore dell'androne, attraverso un locale filtro, si ha accesso alla platea dell'aula magna-auditorium, che ha una capienza di 187 posti a sedere, compresi il personale docente e tecnico di servizio che potrebbe essere presente nelle cabine di regia.

Centralmente troviamo sulla destra il vano ascensore, mentre sulla sinistra la scala per raggiungere il piano superiore. Arrivati al piano superiore sulla destra troviamo subito, attraverso un locale filtro, un primo ingresso alla galleria dell'aula magna, che ha una capienza di 75 posti a sedere, a cui si possono sommare 2 ulteriori presenze dovute a personale tecnico di servizio nella cabina di traduzione, per un totale di 77 occupanti.

Si evidenzia che nel caso di utilizzo dell'aula magna come auditorium aperto al pubblico, come riportato nella relazione tecnica antincendio, nella galleria al piano primo, il numero massimo di occupanti totali (compreso il servizio di traduzione) non dovrà superare le 50 persone, così come previsto al Punto S.4.8.2 del DM 3/8/2015 relativamente all'esodo lungo corridoi ciechi e come definito in Tabella S.4-18 secondo le caratteristiche degli occupanti.



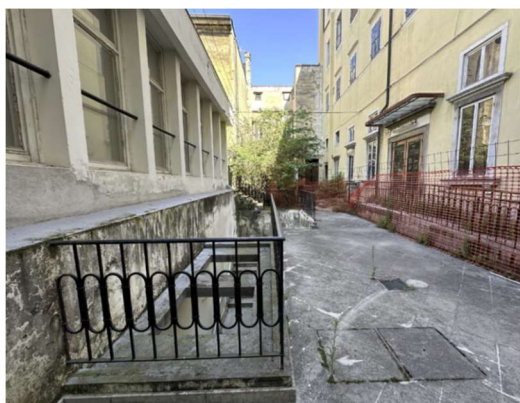
Procedendo verso la parte posteriore dell'atrio andando a destra e attraversando un locale filtro si giunge alle due aule C1 e C2 capienza rispettivamente di 49 e 20 posti a sedere.



Procedendo verso sinistra, sempre attraverso un altro locale filtro, possiamo accedere alla galleria dell'aula magna da un secondo ingresso.



Quest'ultimo locale filtro, al proprio interno ha una porta che attraverso una scala esterna conduce ad un cortile interno, racchiuso tra i vari edifici presenti.



### Locali a rischio specifico

I locali a rischio specifico individuati all'interno della struttura sono i seguenti: **Locale centrale termica**, alimentata a gas, che rappresenta un'area a rischio specifico in quanto sede dell'impianto per la produzione di calore. Tale locale è identificato nell'elaborato grafico mediante perimetrazione in **colore rosso**. **Aula magna / auditorium**, caratterizzata da un'affluenza di persone superiore a 100 unità e pertanto classificabile come area a maggiore affollamento. Tale locale è individuato nell'elaborato grafico mediante perimetrazione in **colore blu**.

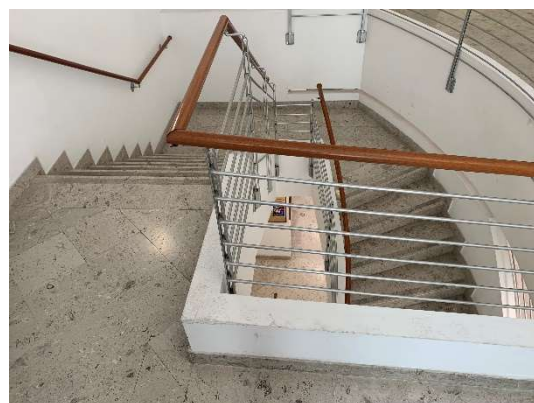
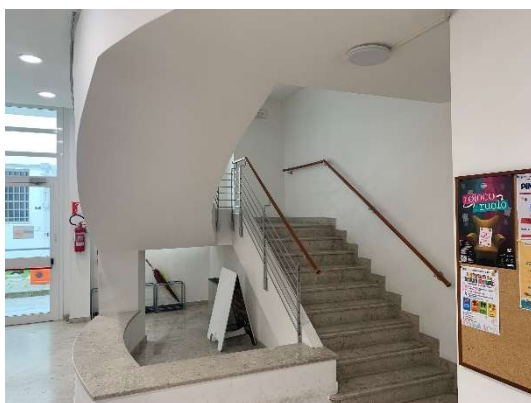


Tali ambienti richiedono particolare attenzione sia in termini di misure di prevenzione incendi sia per la gestione delle procedure di emergenza ed evacuazione, in considerazione delle specifiche condizioni di rischio associate.

## 2.3 Collegamenti verticali, vie di esodo e uscite di sicurezza

### Collegamenti verticali:

L'edificio, sviluppato su due piani, è dotato di un vano scala a prova di fumo, di larghezza pari a 1,20m, che garantisce il collegamento tra i livelli. Tutti i vani affluiscono in un atrio comune e ciascuno risulta dotato da un proprio vano filtro. Il vano scala è dimensionato in coerenza con l'affollamento massimo previsto per l'edificio e assicura adeguate condizioni di sicurezza per l'esodo degli occupanti anche in caso di emergenza, limitando la propagazione dei fumi e consentendo un deflusso ordinato verso luoghi sicuri.



### Impianti di sollevamento:

L'edificio è dotato di un ascensore che collega il piano terra con il piano primo. Si evidenzia che lo sbarco al piano secondo risulta attualmente interdetto, rendendo non accessibile l'Aula Ferrero. In caso di incendio è fatto assoluto divieto di utilizzo dell'ascensore. Durante le procedure di

evacuazione, il suo impiego è espressamente vietato, al fine di evitare situazioni di pericolo per gli occupanti e garantire un esodo sicuro attraverso le vie di fuga appositamente predisposte.



### Vie di esodo e uscite di sicurezza:

In caso di emergenza, l'evacuazione dell'edificio avviene attraverso le vie di esodo, sia orizzontali che verticali, che conducono complessivamente a quattro uscite di sicurezza con sbocco diretto all'esterno. Tali uscite, tutte ubicate al piano terra, sono così distribuite: due in corrispondenza dell'aula magna, una in prossimità dell'ingresso principale e una a servizio dell'aula B situata al piano terra.



La disposizione delle uscite garantisce un'adeguata distribuzione dei percorsi di esodo, consentendo un deflusso efficace e sicuro degli occupanti in relazione alla configurazione degli ambienti e all'affollamento previsto.

## 2.4 Presidi antincendio, primo soccorso e di emergenza

Nei corridoi e nelle aree comuni dell'edificio sono installati i principali presidi antincendio e dispositivi di emergenza, necessari alla gestione di eventuali situazioni critiche. In particolare, sono presenti estintori portatili a polvere e a CO<sub>2</sub>, nonché idranti a muro, adeguatamente segnalati e facilmente accessibili. È inoltre installato un sistema di illuminazione di emergenza, idoneo a garantire adeguati livelli di visibilità anche in caso di interruzione dell'alimentazione elettrica. È infine disponibile una cassetta di primo soccorso, collocata presso la portineria, opportunamente segnalata e accessibile agli occupanti dell'edificio.



### **Cartelli Gialli con le indicazioni specifiche sulla GSA:**

Nelle aree comuni dell'edificio sono installati cartelli di sicurezza a fondo giallo, redatti sia in lingua italiana che in lingua inglese, riportanti le principali istruzioni da seguire in caso di emergenza. La segnaletica consente inoltre di identificare facilmente gli addetti antincendio e gli addetti al primo soccorso assegnati all'edificio.

**IN CASO DI EMERGENZA**

Mantenere la calma e chiamare il numero di Emergenza di Ateneo comunicando:

- Università di Trieste, edificio sito in via, **Androna Elisa Baciocchi 4 a Trieste**
- Tipo di emergenza (incendio, malore, fuga di gas, allagamento...)
- Piano, aula, laboratorio o uffici interessati e numero di persone coinvolte
- Eventuale presenza di disabili, materiali e/o sostanze pericolose, eventuali impedimenti alla circolazione dei veicoli
- Nome e cognome, recapito telefonico, rispondere a tutte le domande senza riagganciare

È possibile verificare gli addetti antincendio e/o di primo soccorso afferenti all'edificio attraverso il QR Code.

Per ogni EMERGENZA e per organizzare il soccorso chiamare il **040558**

Dallo smartphone telefonico diretto al **112**

Ricordando di rispondere al "911" per effettuare richieste avanzate (rischi laboratori ingegneristici).

**Centro Antiveneni**  
02 6610 1029

È possibile contattare il personale afferente al Servizio di Prevenzione e Protezione d'Ateneo attraverso il presente QR code oppure tramite l'email [prevenzione@units.it](mailto:prevenzione@units.it)

SCAN ME

**IN CASE OF EMERGENCY**

Keep calm and call University Emergency Number in order to communicate:

- University of Trieste, building, **Androna Elisa Baciocchi 4 a Trieste**
- Kind of emergency (fire, illness, gas leak, flooding...)
- Floor, room, laboratory or office and number of persons involved
- Possible presence of **disable people**, dangerous materials, possible obstructions to the flow of vehicles
- **Name and surname**, phone number, answer all questions and no hanging up

You can check the fire officer and/or first aid personnel related to the building by QR Code.

For every kind of EMERGENCY and to organize assistance call **040558**

Direct contact (only in case of life danger) **112**

Put "911" before number to call from mobile phone to outside phone.

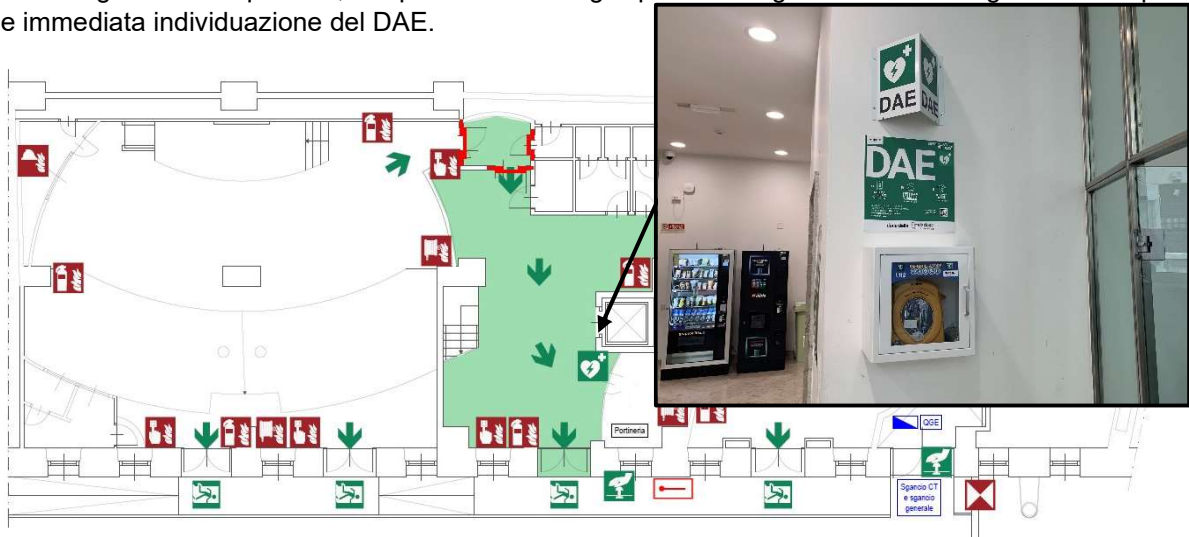
**Poison Center**  
02 6610 1029

You can contact Health and Safety Service University of Trieste by QR code or by email [prevenzione@units.it](mailto:prevenzione@units.it)

SCAN ME

### Defibrillatore:

L'edificio è dotato di un defibrillatore semiautomatico esterno (DAE/AED), installato nell'atrio di accesso principale al piano terra, in prossimità della portineria in posizione ben visibile e facilmente accessibile sia al personale sia agli utenti. Di seguito sono riportate una planimetria esemplificativa e una fotografia del dispositivo, utili per consentire agli operatori e agli addetti all'emergenza una rapida e immediata individuazione del DAE.



## 2.4 Sistema di rilevazione e d'allarme

L'edificio è dotato di un impianto automatico di rivelazione e allarme incendio. La centrale principale di gestione dell'impianto è ubicata al piano terra presso la sala di regia dell'aula magna. La centrale è inoltre dotata di combinatore telefonico automatico in grado di trasmettere le segnalazioni di allarme alla Centrale Operativa del Servizio di Vigilanza d'Ateneo, garantendo il tempestivo coinvolgimento del personale di sicurezza incaricato.



All'interno delle aree comuni e dei vari locali dell'edificio sono installati rivelatori automatici di fumo, collegati alla centrale di rilevazione incendi, in grado di individuare tempestivamente l'insorgere di un principio d'incendio. L'impianto è completato da pulsanti di allarme manuale, opportunamente distribuiti lungo i percorsi di esodo, che consentono agli occupanti di attivare rapidamente la segnalazione di emergenza, favorendo la pronta diffusione dell'allarme e l'immediato avvio delle procedure di evacuazione.



Il sistema è inoltre integrato con dispositivi di diffusione sonora per la segnalazione dell'allarme e con sistemi elettromagnetici installati sulle porte antincendio interne, che ne consentono la chiusura automatica in caso di emergenza, al fine di limitare la propagazione di fumo e fiamme lungo le vie di esodo.



## 2.5 Affollamento

L'edificio è destinato principalmente ad attività scolastica, integrata da attività secondaria di auditorium/sala convegni, utilizzata sia per scopi didattici (aula magna) sia per eventi aperti al pubblico. In relazione alle diverse modalità di utilizzo, come riportato nella Relazione Antincendio, sono state considerate due distinte condizioni di affollamento, ovvero la presenza di utenti con familiarità dell'edificio (studenti e personale) e la presenza di utenti senza familiarità dello stesso (pubblico esterno in occasione di convegni ed eventi).

**Nella condizione ordinaria**, caratterizzata dalla presenza di utenti con familiarità dell'edificio, l'affollamento massimo ipotizzabile, come riportato nella Relazione Tecnica Antincendio, risulta pari a circa **412 persone** complessive. In particolare, al piano terra si prevede un'affluenza di circa 266 persone, distribuite tra l'aula magna (circa 187 persone), la portineria (1 persona) e l'aula B (circa 78 persone). Al piano primo si prevede invece un'affluenza complessiva di circa 146 persone, suddivise tra l'aula magna (circa 77 persone) e le aule C1 e C2 (rispettivamente circa 49 e 20 persone).

**Nel caso di utilizzo dell'aula magna come auditorium per eventi aperti al pubblico**, si configura invece una condizione caratterizzata dalla presenza di utenti senza familiarità dell'edificio. In tale situazione, come indicato nella Relazione Tecnica Antincendio, al fine di garantire adeguati livelli di sicurezza, si prevede una riduzione dell'affollamento al piano primo, in particolare nella galleria dell'aula magna, mediante limitazione dell'utilizzo dei posti più distanti dalle uscite. In questa configurazione, **l'affollamento dell'aula magna al piano primo viene ridotto a circa 50 persone**. Conseguentemente, l'affollamento complessivo massimo ipotizzabile per l'edificio in tale condizione risulta pari a circa **385 persone**.

## 2.6 Servizio di vigilanza

Una volta ricevuta la segnalazione, il Servizio di Vigilanza dell'Ateneo:

- organizza l'arrivo dei mezzi di soccorso e tiene informato l'addetto alla gestione dell'emergenza sui tempi previsti di arrivo;
- coordina l'apertura dei varchi di accesso al Comprensorio di Piazzale Europa, mantiene libere le aree di accesso e indirizza i mezzi di soccorso verso il luogo dell'emergenza;
- raggiunge il luogo in cui insiste l'emergenza e si mette a disposizione dell'addetto alla gestione dell'emergenza.

Su richiesta dell'Addetto, o in sua assenza, il Servizio di Vigilanza può assumere direttamente il ruolo di Addetto alla Gestione dell'Emergenza.

Nella figura seguente è riportato il modulo in dotazione al Servizio di Vigilanza dell'Ateneo per la ricezione delle chiamate di emergenza, provenienti dal Numero Unico per le Emergenze in Ateneo "2222".

LUOGO	SOCCORSO SANITARIO	INCENDIO/ALTRO
DATA:.....ORA:.....	N°PERSONE COINVOLTE.....	PRESENZA FUMO <input type="checkbox"/> SI <input type="checkbox"/> NO
COGNOME e NOME	COSCIENTE <input type="checkbox"/> SI <input type="checkbox"/> NO	PRESENZA FIAMME <input type="checkbox"/> SI <input type="checkbox"/> NO
AVVISATORE:.....	RESPIRA <input type="checkbox"/> SI <input type="checkbox"/> NO	FUGA DI GAS <input type="checkbox"/> SI <input type="checkbox"/> NO
TELEFONO:.....	AVVERTE DOLORI <input type="checkbox"/> SI <input type="checkbox"/> NO	FUORIUSCITA LIQUIDO <input type="checkbox"/> SI <input type="checkbox"/> NO
AVVISATORE TEL. AUTOMATICO <input type="checkbox"/> SI <input type="checkbox"/> NO	PRESENTA EMMORAGIE <input type="checkbox"/> SI <input type="checkbox"/> NO	MATERIALE INTERESSATO: .....
STRUTTURA:.....	BLOCCATO INCASTRATO <input type="checkbox"/> SI <input type="checkbox"/> NO	PERSONE COINVOLTE <input type="checkbox"/> SI <input type="checkbox"/> NO
N° EDIFICIO:.....	CADUTO DALL'ALTO <input type="checkbox"/> SI <input type="checkbox"/> NO	MEZZI e/o ATTREZZATURE COINVOLTI:.....
PIANO.....	ALTEZZA METRI.....	ALTRO:.....
<b>AREA INTERESSATA DALL'EMERGENZA</b> .....	ALTRO.....	.....
<b>AREA <u>ESTERNA</u> INTERESSATA DALL'EMERGENZA</b> .....	.....	.....
<b>VARCO DI ACCESSO PIU' VICINO ALL'EMERGENZA</b> .....	.....	.....

## 2.7 Personale di portineria

Se presente all'interno dell'edificio e adeguatamente formato, riceve la chiamata diretta e interviene nell'emergenza in qualità di Addetto antincendio o di primo soccorso.

Se invece avverte l'attivazione dell'allarme generale:

- comunica all'Addetto alla Gestione dell'Emergenza tutte le informazioni utili, incluse, se rilevabili, quelle desumibili dal pannello sinottico della centralina antincendio;
- attende l'arrivo delle Autorità di Pubblico Soccorso;
- impedisce l'accesso all'edificio a chiunque non sia autorizzato o addetto ai soccorsi;
- predispose l'accesso a tutti i locali coinvolti nell'incidente, fornendo indicazioni precise su come raggiungerli;
- raccoglie tutte le informazioni utili riguardo a:
  - la possibile presenza di persone con esigenze speciali all'interno dell'edificio;
  - la situazione di affollamento ipotizzabile nell'edificio;
  - la presenza di ditte esterne all'interno o in prossimità dell'edificio.
- si mette a disposizione dell'addetto alla gestione dell'emergenza.

Nel caso in cui non siano reperibili né addetti né responsabili, si occupa direttamente della gestione dell'emergenza fino all'arrivo del personale universitario, del Servizio di Vigilanza d'Ateneo o dei mezzi di soccorso.

## 2.8 Livello di informazione/formazione fornito ai lavoratori

Tutto il personale strutturato ha seguito il corso di formazione generale e specifica ai sensi dell'art. 37 del D. Lgs. 81/08 e dell'Accordo Stato-Regioni del 17/04/2025.

Il personale designato all'attuazione delle misure di prevenzione incendi e lotta antincendio, di evacuazione dei luoghi di lavoro in caso di pericolo grave e immediato, di salvataggio, di primo soccorso e comunque di gestione dell'emergenza (addetti antincendio e primo soccorso), ha seguito gli appositi percorsi formativi come previsto rispettivamente dal D.M. 02/09/2021 (Corso di formazione di Livello 3 con Idoneità Tecnica), e dal D.M. 388/03 (Corso di formazione per le aziende o unità produttive del gruppo B con Abilitazione BLSD) con i relativi corsi di aggiornamento richiesti dalle normative vigenti.

L'informazione in merito ai nominativi degli addetti alle emergenze nonché ai numeri da utilizzare in caso di emergenza (**Numero Unico Emergenze (NUE) "112"** e **Numero Unico per le Emergenze in Ateneo "040 558 2222"**) viene attuata mediante l'affissione in tutti gli edifici del cosiddetto "Cartello Giallo" e mediante l'apposita pagina web del Servizio di Prevenzione e Protezione.

### 3. L'ORGANIZZAZIONE PER LA GESTIONE DELL'EMERGENZA

Per non essere impreparati al verificarsi di una situazione di emergenza ed evitare sviluppi imprevedibili, è necessario porre in atto una serie di misure che garantiscano i necessari automatismi nelle operazioni da compiere, e un corretto e sicuro funzionamento di tutti quei dispositivi atti a prevenire un evento negativo al fine della sua corretta gestione.

La gestione dell'emergenza in relazione ai possibili scenari emergenziali sono in capo agli "Addetti" nominati con funzioni di primo soccorso, antincendio ed evacuazione, ed evacuazione delle persone con esigenze speciali, secondo lo schema sotto riportato.

**Si evidenzia che in caso di reale situazione emergenziale tutti gli addetti nominati alla gestione delle emergenze, anche quelli degli immobili limitrofi, devono rendersi disponibili presso l'edificio e/o area in cui insiste l'emergenza per portare il loro supporto.**



## 4. RILEVAZIONE DI UN PERICOLO, DIVULGAZIONE DELL'ALLARME

Chiunque rilevi il verificarsi di un'emergenza, mantenendo la calma, deve attenersi scrupolosamente alle procedure previste, contattando tempestivamente il **Numero Unico per le Emergenze in Ateneo**:

- **2222** dai telefoni interni;
- **040 558 2222** da telefoni esterni o cellulari.

Durante la chiamata è fondamentale fornire con precisione le seguenti informazioni: il **luogo dell'incidente** (edificio, piano, aula, laboratorio o ufficio coinvolto); la **tipologia di emergenza** (incendio, malore, allagamento, ecc.); il **numero di persone coinvolte**; l'**eventuale presenza di persone disabili o con esigenze speciali**; la **presenza di materiali o sostanze pericolose**; **eventuali ostacoli che possono impedire l'accesso ai mezzi di soccorso ed il nome e cognome del segnalante e un recapito telefonico**.

È importante **restare in linea e rispondere a tutte le domande dell'operatore**, senza riagganciare, fino a quando non sarà lui a concludere la chiamata, per assicurarsi che tutte le informazioni utili siano state fornite.

Nel capitolo successivo viene riportato in modo schematico il "**Contenuto della telefonata di soccorso**", come indicato anche nei **Cartelli Gialli** affissi in modo ben visibile nelle aree di maggior passaggio all'interno degli edifici Universitari.

Contestualmente, è necessario **informare immediatamente gli Addetti alle Emergenze** presenti nell'edificio, fornendo loro le medesime informazioni. Per contattare telefonicamente gli addetti alle emergenze afferenti all'immobile, è possibile consultare i **Cartelli Gialli** affissi all'interno dell'edificio oppure utilizzare i **numeri** telefonici riportati nel Capitolo 1.1 del presente documento.

Nel caso in cui si renda necessaria l'**evacuazione dell'immobile**, gli addetti alle emergenze, già allertati tramite allarmi acustici o altri segnali, coordineranno l'evacuazione dell'edificio. L'uscita dovrà avvenire **seguendo le vie di esodo e utilizzando le uscite di emergenza** segnalate con apposita segnaletica di colore verde.

## 5. CONTENUTO DELLA TELEFONATA DI SOCCORSO

L'efficacia dei soccorsi dipende in gran parte dalla rapidità con cui viene effettuata la chiamata e dalla chiarezza delle informazioni fornite, elementi fondamentali per garantire un intervento tempestivo e adeguato con i mezzi più idonei.

**Per effettuare una chiamata di soccorso interna all'Ateneo, è fondamentale mantenere la calma e seguire scrupolosamente le procedure previste.**

Occorre contattare tempestivamente il **Numero Unico per le Emergenze dell'Ateneo** componendo il **2222** da un telefono interno, oppure lo **040 558 2222** da un telefono esterno o cellulare, **comunicando in modo chiaro e preciso le seguenti informazioni:**

- 1. Il luogo dove si è generato l'incidente** (edificio, via, varco d'accesso, ecc.);
- 2. Tipo di emergenza** (incendio, malore, fuga di gas, allagamento, ecc.);
- 3. Piano, aula, laboratorio o uffici interessati e numero di persone coinvolte;**
- 4. Eventuale presenza di disabili, materiali e/o sostanze pericolose, eventuali impedimenti alla circolazione dei veicoli;**
- 5. Nome e cognome, recapito telefonico, rispondere a tutte le domande senza riagganciare.**

**ANALOGA PROCEDURA VA EFFETTUATA NEL CASO DI CHIAMATA DIRETTA AL NUE 112 RISPETTANDO TUTTE LE RICHIESTE DELL'OPERATORE**

## 6. COMPITI E DISPOSIZIONI

In questo capitolo sono definiti i compiti e le disposizioni da attuare da parte di tutti i soggetti coinvolti, a vario titolo, nella gestione dell'emergenza. La puntuale applicazione delle indicazioni operative qui riportate è essenziale per assicurare la tutela della salute e della sicurezza delle persone presenti nel contesto Universitario.

### 6.1. Personale con compiti di Gestione dell'Emergenza:

#### **“Addetti Antincendio ed Evacuazione” e all'evacuazione delle persone con esigenze speciali**

Gli addetti antincendio hanno il compito di effettuare, ciascuno in base alle proprie competenze, alla formazione ricevuta e ai mezzi a disposizione, il primo intervento (se consentitogli in relazione allo scenario) in caso di emergenza fino all'arrivo dei soccorsi, e, in caso di evacuazione, di coadiuvare le persone presenti nel raggiungimento del luogo sicuro.

In particolare, gli addetti devono:

- una volta richiesto il loro intervento, attivarsi con l'attrezzatura disponibile e i presidi antincendio senza esporsi inutilmente a rischi;
- quando necessario effettuare o accertarsi che sia stata effettuata la chiamata di soccorso al numero unico di emergenza di Ateneo 2222, affinché venga attivato anche il personale addetto alla vigilanza e gli eventuali soccorsi esterni (NUE 112);
- se la condizione lo richiede disattivare gli impianti, ove possibile;
- assistere gli eventuali feriti, le persone con esigenze speciali e tutte le persone in difficoltà;
- ove la situazione emergenziale lo richieda, attivarsi per l'evacuazione dei locali, indicando agli utenti i percorsi da seguire per raggiungere le uscite di sicurezza più vicine, accertandosi che:
  - i vari piani dell'edificio siano evacuati;
  - non siano presenti persone nei locali igienici.
- le porte REI siano chiuse al fine di assicurare la compartimentazione delle aree;
- vietare l'ingresso ai non addetti alle operazioni di soccorso e supportare la segnalazione ai mezzi di soccorso esterni;
- usciti dall'edificio e raggiunto il punto di raccolta, agevolano la verifica numerica dei presenti e segnalano eventuali persone non presenti.

In aggiunta, gli addetti antincendio ed evacuazione:

- segnalano eventuali anomalie riscontrate ai presidi antincendio di Ateneo;
- effettuano gli aggiornamenti previsti dalla normativa vigente;
- pianificano e organizzano la prova di evacuazione per gli edifici di appartenenza.

## **“Addetti al Primo Soccorso” e all’evacuazione delle persone con esigenze speciali**

Gli addetti al primo soccorso devono attuare le misure di primo intervento e attivare gli interventi di pronto soccorso, nonché accogliere, ove possibile, i servizi di emergenza al loro arrivo.

In mancanza di soggetti da assistere rimangono comunque a disposizione per altri tipi di incarichi (es. accompagnamento di persone con esigenze speciali, assistenza presso l’area di raccolta, evacuazione del piano, ecc.).

In particolare, gli addetti devono:

- praticare un intervento di primo soccorso, nel limite delle proprie capacità e conoscenze e senza mai mettere a repentaglio la propria incolumità;
- quando necessario effettuare o accertarsi che sia stata effettuata la chiamata di soccorso al numero unico di emergenza di Ateneo 2222, affinché venga attivato anche il personale addetto alla vigilanza e gli eventuali soccorsi esterni (NUE 112);
- supportare anche organizzativamente ove richiesto dal personale soccorritore esterno il trasporto all’esterno di eventuali persone infortunate;
- a seguito di segnalazione, recarsi prontamente sul luogo segnalato, portando con sé la cassetta di primo soccorso.

In aggiunta, gli addetti al primo soccorso:

- assicurano la completezza delle cassette di primo soccorso ed il corretto stato d’uso dei presidi in essa contenuti;
- provvedono alla sostituzione dei presidi scaduti;
- effettuano gli aggiornamenti previsti dalla normativa vigente.

## **Assistenza alle persone con esigenze speciali in caso di incendio da parte degli addetti**

In aggiunta ai compiti sopra elencati tutti gli addetti nominati alla gestione delle emergenze, devono assistere le “persone con esigenze speciali” o in difficoltà presenti nell’immobile in caso di emergenza.

- in caso di allarme la persona con esigenze speciali o in difficoltà va raggiunta subito, e condotta verso un luogo sicuro;
- ove assegnati supportano personalmente la persona con esigenze speciali conducendola verso un luogo sicuro.

L’elenco degli addetti alla gestione delle emergenze, nominati con Decreto Rettorale, è disponibile sul sito web dell’Ateneo [Gestione Emergenze | Università degli Studi di Trieste](#) nella specifica pagina del Servizio di Prevenzione e Protezione.

## 6.2. Tutto il Personale

### Personale

Il personale, in caso di allarme o emergenza, deve:

- interrompe immediatamente la propria attività e, se possibile, mettere in sicurezza il posto di lavoro, abbandonando il locale nel più breve tempo possibile chiudendo la porta e, se attuabile senza ritardi o rischi, chiudere le finestre;
- se sono presenti delle persone con esigenze speciali o in difficoltà, supportarli durante l'evacuazione;
- seguire le indicazioni degli addetti alla gestione delle emergenze, in particolare può essere delegato per i seguenti compiti:
  - effettuare la chiamata di emergenza e mantenere i collegamenti con l'esterno;
  - supportare, per quanto di competenza, gli addetti alla gestione delle emergenze se si dovessero presentare difficoltà dovute a limitata presenza di addetti;
- uscire dall'edificio seguendo i percorsi di esodo contraddistinti dalla segnaletica di colore verde e dalle indicazioni riportate nelle planimetrie di evacuazione, senza utilizzare ascensori o montacarichi;
- collaborare con gli addetti alla gestione delle emergenze o i soccorritori, fornendo informazioni in merito alla possibile presenza di particolari rischi nelle aree di propria competenza;
- evitare di rientrare nei locali per cercare altre persone o recuperare oggetti personali;
- esorta i presenti a mantenere la calma;
- evitare di sostare lungo le vie di fuga per non ostacolare il deflusso;
- non abbandonare il punto di raccolta fino al cessato allarme.

Il personale una volta raggiunto il punto di raccolta agevola l'opera di verifica dei presenti, attende istruzioni e, se richiesto, fornisce tutti i chiarimenti necessari in merito alle loro tipologia di attività e agli eventuali rischi connessi, ai fini di una corretta gestione dell'emergenza.

### Preposti di laboratorio

In caso di allarme o emergenza i preposti di laboratorio devono:

- interrompe immediatamente la propria attività e, se possibile, mettere in sicurezza il laboratorio uscendo nel più breve tempo possibile chiudendo la porta e, se attuabile senza ritardi o rischi, chiudere le finestre;
- se sono presenti delle persone con esigenze speciali o in difficoltà, supportarli durante l'evacuazione;
- collaborare con gli addetti alla gestione delle emergenze o con i soccorritori, fornendo informazioni sui possibili rischi o pericoli presenti nei laboratori di competenza, nonché alle eventuali ulteriori misure da intraprendere in relazione alla possibile presenza di rischi specifici

presenti nelle aree di propria competenza, al fine di garantire una corretta gestione dell'emergenza.

- seguire le indicazioni degli addetti alla gestione delle emergenze, in particolare può essere delegato per i seguenti compiti:
  - effettuare la chiamata di emergenza e mantenere i collegamenti con l'esterno;
  - supportare, per quanto di competenza, gli addetti alla gestione delle emergenze se si dovessero presentare difficoltà dovute a limitata presenza di addetti;
- uscire dall'edificio seguendo i percorsi di esodo contraddistinti dalla segnaletica di colore verde e dalle indicazioni riportate nelle planimetrie di evacuazione, senza utilizzare ascensori o montacarichi;
- evitare di rientrare nei locali per cercare altre persone o recuperare oggetti personali;
- esorta i presenti a mantenere la calma;
- evitare di sostare lungo le vie di fuga per non ostacolare il deflusso;
- non abbandonare il punto di raccolta fino al cessato allarme.

Il preposto di laboratorio, una volta raggiunto il punto di raccolta, verifica l'eventuale assenza di studenti, attende istruzioni e, se richiesto, fornisce tutti i chiarimenti necessari in merito alla tipologia delle attività svolte e agli eventuali rischi connessi, al fine di garantire una corretta gestione dell'emergenza.

## **Docenti in aula**

In caso di allarme i docenti devono:

- interrompere immediatamente l'attività in corso;
- uscire dall'edificio seguendo i percorsi di esodo contraddistinti dalla segnaletica di colore verde e dalle indicazioni riportate nelle planimetrie di evacuazione, senza utilizzare ascensori o montacarichi;
- collaborare con gli addetti alla gestione delle emergenze o i soccorritori, per quanto di competenza;
- evitare di rientrare nei locali per cercare altre persone o recuperare oggetti personali;
- esortare gli studenti a mantenere la calma;
- evitare di sostare lungo le vie di fuga per non ostacolare il deflusso;
- se sono presenti degli studenti con esigenze speciali, assisterli durante l'evacuazione;
- uscire per ultimi dall'aula chiudendo la porta, solo dopo aver verificato che l'aula sia completamente vuota e le finestre siano chiuse;
- non abbandonare il punto di raccolta fino al cessato allarme.

Il personale docente, una volta raggiunto il punto di raccolta, verifica l'eventuale assenza di studenti, attende istruzioni e, se richiesto, fornisce tutti i chiarimenti necessari in merito alla tipologia delle attività svolte e agli eventuali rischi connessi, al fine di garantire una corretta gestione dell'emergenza.

## 6.3. Studenti

In caso di allarme gli studenti devono:

- sospendere la propria attività e seguire le istruzioni impartite dal docente, dal preposto o dagli addetti alla gestione dell'emergenza. In caso di preallarme, se stanno svolgendo attività in laboratorio devono collaborare alla messa in sicurezza del laboratorio, secondo le procedure previste;
- evitare di rientrare nei locali per cercare altre persone o recuperare oggetti personali;
- collaborare con il docente, il preposto o il personale presente;
- uscire dall'edificio seguendo i percorsi di esodo contraddistinti dalla segnaletica di colore verde e dalle indicazioni riportate nelle planimetrie di evacuazione, senza utilizzare ascensori o montacarichi;
- mantenere il contatto con i compagni in modo da poter verificare che non si attardino durante l'evacuazione e al caso avvisare il personale universitario;
- aiutare gli eventuali compagni o persone con esigenze speciali in difficoltà;
- collaborare per quanto possibile con il docente, il preposto o gli addetti alla gestione delle emergenze, presso il punto di raccolta per individuare eventuali assenti;
- non abbandonare il punto di raccolta fino al cessato allarme.

Una volta raggiunto il punto di raccolta, devono attendere istruzioni e, se richiesto, fornire tutti i chiarimenti necessari in merito alle loro tipologia di attività e agli eventuali rischi connessi, ai fini di una corretta gestione dell'emergenza.

## 6.4. Tutti gli altri Utenti

### Ospiti e/o visitatori

In caso di allarme, gli ospiti e/o i visitatori esterni devono:

- seguire le indicazioni fornite dagli addetti alla gestione dell'emergenza;
- interrompere immediatamente l'attività in corso;
- evitare di sostare lungo le vie di fuga per non ostacolare il deflusso;
- evitare di rientrare nei locali per cercare altre persone o recuperare oggetti personali;
- uscire dall'edificio seguendo i percorsi di esodo contraddistinti dalla segnaletica di colore verde e dalle indicazioni riportate nelle planimetrie di evacuazione, senza utilizzare ascensori o montacarichi;
- non abbandonare il punto di raccolta fino al cessato allarme.

Una volta raggiunto il punto di raccolta, devono attendere istruzioni e, se richiesto, fornire tutti i chiarimenti necessari in merito alle loro tipologia di attività e agli eventuali rischi connessi, ai fini di una corretta gestione dell'emergenza.

### Personale di imprese esterne

In caso di allarme, il personale delle imprese esterne presente all'interno degli immobili dell'Ateneo deve:

- seguire le indicazioni fornite dagli addetti alla gestione dell'emergenza;
- interrompere immediatamente l'attività in corso;
- evitare di sostare lungo le vie di fuga per non ostacolare il deflusso;
- mettere in sicurezza attrezzature e materiali in uso, rimuovendo quelli che potrebbero costituire intralcio alle operazioni di soccorso o al normale deflusso lungo le vie di fuga (es. scale, attrezzature, ecc.);
- evitare di rientrare all'interno dei locali per recuperare: documenti, attrezzature o altri oggetti;
- uscire dall'edificio seguendo i percorsi di esodo contraddistinti dalla segnaletica di colore verde e dalle indicazioni riportate nelle planimetrie di evacuazione, senza utilizzare ascensori o montacarichi;
- non abbandonare il punto di raccolta fino al cessato allarme.

Una volta raggiunto il punto di raccolta, devono attendere istruzioni e, se richiesto, fornire tutti i chiarimenti necessari in merito alla tipologia di lavorazioni in corso e agli eventuali rischi connessi, ai fini di una corretta gestione dell'emergenza.

## 7. PROCEDURE DI EMERGENZA

Il presente capitolo, dedicato alle procedure di emergenza, definisce le istruzioni operative e le norme comportamentali che tutti i soggetti coinvolti devono seguire in occasione di eventi ragionevolmente prevedibili.

La tipologia di eventi ipotizzabili è varia e dipende da numerosi fattori, sia interni che esterni agli immobili. In particolare, possono incidere la collocazione territoriale, la presenza di aree a rischio, la possibilità di calamità naturali, nonché l'eventualità del verificarsi di atti dolosi.

Nello specifico per la stesura del presente piano di emergenza ed evacuazione sono stati valutati i seguenti possibili rischi:

- Incendio che si sviluppa all'interno dell'Immobile;
- Incendio che si sviluppa nelle vicinanze e che potrebbero coinvolgere l' Immobile;
- Eventi eccezionali, quali calamità naturali (terremoti, alluvioni, eventi meteorologici estremi ecc.);
- Inquinamento atmosferico dovuto a cause esterne, qualora le autorità competenti dispongano misure straordinarie per la tutela della salute;
- Fenomeni legati all'immobile, quali: cedimenti strutturali, crolli, allagamenti, esplosioni, interruzioni di energia elettrica, ecc.;
- Presenza reale o presunta di ordigno esplosivo;
- Aggressioni di varia natura;
- Episodi sanitari di primo soccorso;
- Più in generale, tutte quelle situazioni in cui gli addetti alla gestione delle emergenze ritengano la circostanza potenzialmente pericolosa e richiedano l'attivazione delle procedure previste.

Al fine di una corretta organizzazione dell'emergenza finalizzata alla pianificazione delle azioni necessarie a proteggere le persone da eventi negativi di provenienza sia interna che esterna, affrontare l'emergenza fin dal primo insorgere per contenerne gli effetti negativi, coordinare i servizi di emergenza con le risorse disponibili e fornire informazioni quanto più dettagliate ai mezzi di soccorso.

Si definiscono le procedure per la gestione dell'emergenza per i seguenti possibili eventi:

- A. INCENDIO**
- B. ALLAGAMENTO**
- C. MANCANZA DI ENERGIA ELETTRICA**
- D. BLOCCO DEGLI ASCENSORI**
- E. FUGHE DI GAS**
- F. SVERSAMENTO O CONTAMINAZIONE DI NATURA CHIMICO O BIOLOGICO**
- G. PRIMO SOCCORSO**
- H. TERREMOTO**
- I. EVENTI ATMOSFERICI AVVERSI**
- J. ALLARME PER SOSPETTA PRESENZA DI ORDIGNI ESPLOSIVI**
- K. RINVENIMENTO DI SIRINGHE**
- L. AVVELENAMENTO**
- M. ALTRE EMERGENZE (lesioni strutturali, esplosioni, nidi di vespe, animali pericolosi, aggressioni, ecc.)**

## A. Incendio

In caso di incendio, attenersi scrupolosamente alle seguenti disposizioni:

1. **Dare tempestivamente l'allarme telefonico al Servizio di Vigilanza di Ateneo**, contattando il **Numero Unico delle Emergenze in Ateneo: 2222** (da telefoni interni) – **040 558 2222** (da telefoni esterni o cellulari);
2. **Informare il personale della struttura**, seguendo il seguente ordine di comunicazione (a voce o per telefono): **Addetti Antincendio, Preposti, Responsabili della struttura**;
3. Se possibile **avvisare i laboratori o i locali adiacenti**, affinché attivino le procedure di messa in sicurezza degli ambienti.

Il personale **adeguatamente formato e nelle condizioni di operare in sicurezza**, deve attenersi alle seguenti indicazioni:

- a) In caso di principio d'incendio (di piccola entità):
  - Verificare che **l'allarme sia stato dato al Servizio di Vigilanza di Ateneo**;
  - **Provare l'estinzione del fuoco** utilizzando gli estintori disponibili.
- b) Se il fuoco non è domato entro pochi istanti:
  - **Attivare il sistema di allarme generale** per avviare l'evacuazione dell'edificio;
  - **Confermare al Servizio di Vigilanza di Ateneo** la necessità di richiedere l'intervento dei **Vigili del Fuoco**.
- c) Se il fuoco viene domato nei minuti successivi:
  - **Comunicare al Servizio di Vigilanza di Ateneo il cessato allarme**, in modo da bloccare l'intervento dei mezzi di soccorso, se ancora possibile.

In caso di persone intossicate o ustionate **richiedere l'intervento dell'assistenza sanitaria pubblica**, tramite il Servizio di Vigilanza di Ateneo.

## B. Allagamento

Chiunque si accorga di un possibile allagamento deve:

- **Dare l'allarme immediatamente i Servizi Tecnici di Ateneo** tramite il *Servizio di Vigilanza di Ateneo*, utilizzando il *Numero Unico delle Emergenze in Ateneo: 2222* (da telefoni interni) – **040 558 2222** (da telefoni esterni o cellulari);
- **Avvisare il personale della struttura**, seguendo il seguente ordine di chiamata (vocale o telefonica): **Addetti alla Gestione delle Emergenze, Preposti, Responsabili dell'attività**;
- **Se possibile individuare la causa della perdita**, verificando la presenza di rubinetti aperti, tubazioni danneggiate o flessibili rotti, e **chiudere, se possibile e in sicurezza, la valvola di intercettazione dell'acqua**;

In caso di allagamento esteso gli **Addetti alla Gestione delle Emergenze devono:**

- **Se possibile e in condizioni di sicurezza**, individuare la causa della perdita e chiudere la valvola principale di intercettazione dell'acqua;
- **Se possibile e in condizioni di sicurezza**, interrompere l'erogazione dell'energia elettrica, agendo sugli interruttori di stacco generale, nelle aree oggetto di allagamento al fine di evitare possibili rischi da elettrocuzione;
- **Interdire l'area interessata** dall'allagamento;
- Se necessario far evacuare le aree oggetto di allagamento.

## C. Mancanza di energia elettrica

Se la mancanza di energia interessa solo alcune aree dell'edificio:

- **Contattare immediatamente i Servizi Tecnici di Ateneo** tramite il *Servizio di Vigilanza di Ateneo*, utilizzando il *Numero Unico delle Emergenze in Ateneo: 2222* (da telefoni interni) – **040 558 2222** (da telefoni esterni o cellulari);
- **Scollegare dalla rete elettrica eventuali attrezzature** che potrebbero aver causato un sovraccarico o una disfunzione, se ciò può essere fatto in sicurezza.

Se la mancanza di energia coinvolge l'intero edificio:

- **Contattare tempestivamente i Servizi Tecnici di Ateneo** tramite il *Servizio di Vigilanza di Ateneo*, utilizzando il *Numero Unico delle Emergenze in Ateneo: 2222* (da telefoni interni) – **040 558 2222** (da telefoni esterni o cellulari);

In tale contesto l'**Addetto alla Gestione delle Emergenze** deve:

- **Verificare l'eventuale presenza di persone bloccate negli ascensori**, avvisando i soccorsi se necessario;
- **Coordinarsi con i Preposti dei laboratori o i Responsabili delle attività** per assicurarsi che eventuali impianti, processi in atto o attrezzature pericolose vengano messe in sicurezza;
- **Organizzare un supporto per le persone con disabilità o esigenze speciali**, aiutandole a raggiungere i piani inferiori, anche in assenza di una situazione di emergenza conclamata, tenendo conto della non disponibilità degli ascensori.

## D. Blocco degli ascensori

Chiunque si accorga della presenza di persone bloccate all'interno di un ascensore deve:

- **Contattare immediatamente il Servizio di Vigilanza di Ateneo**, richiedendo l'intervento della ditta di manutenzione, tramite il *Numero Unico delle Emergenze in Ateneo: 2222* (da telefoni interni) – **040 558 2222** (da telefoni esterni o cellulari);
- **Avvisare tempestivamente gli Addetti alla Gestione delle Emergenze** dell'edificio;
- **Tranquillizzare le persone bloccate**, mantenendo un contatto vocale costante e assicurandosi che non si sentano abbandonate, **restando nelle vicinanze fino all'arrivo dei soccorsi** o della squadra di manutenzione.

## E. Fughe di gas

In presenza di una sospetta o accertata fuga di gas, attenersi scrupolosamente alle seguenti indicazioni:

- **Non azionare interruttori elettrici**, né per accendere né per spegnere impianti, luci o attrezzature elettriche;
- **Non fumare**, nemmeno all'esterno dell'edificio, e **spegnere immediatamente qualsiasi fiamma libera** presente nei locali;
- **Contattare tempestivamente i Servizi Tecnici di Ateneo** tramite il *Servizio di Vigilanza di Ateneo*, utilizzando il *Numero Unico delle Emergenze in Ateneo: 2222* (da telefoni interni) – **040 558 2222** (da telefoni esterni o cellulari);
- **Avvisare il personale della struttura** seguendo questo ordine di comunicazione (a voce o per telefono): **Addetti Antincendio, Preposti, Responsabili della struttura**;
- **Aerare il locale** aprendo porte e finestre, se possibile in sicurezza;
- **Se possibile, individuare la causa della perdita**, verificando la presenza di rubinetti aperti, tubazioni danneggiate o flessibili rotti, e **chiudere, se possibile e in sicurezza, la valvola del gas**, per interrompere l'erogazione;
- **Allontanarsi immediatamente dalla sorgente di emissione del gas** e invitare gli altri a fare altrettanto;
- **Avvisare i laboratori e i locali adiacenti**, affinché attivino le procedure di messa in sicurezza degli ambienti;
- **Azionare il pulsante di allarme generale** (se presente), una volta accertata la fuga di gas e l'impossibilità di intercettazione, procedere con l'evacuazione dell'immobile.

## F. Sversamento o contaminazione di natura chimico o biologico

Chiunque rilevi o sospetti un'emergenza di natura chimico o biologica deve:

- **Dare immediatamente l'allarme a voce** alle persone circostanti, invitandole ad allontanarsi in sicurezza;
- **Contattare tempestivamente il Servizio di Vigilanza di Ateneo** tramite il *Numero Unico delle Emergenze in Ateneo: 2222* (da telefoni interni) – **040 558 2222** (da telefoni esterni o cellulari);
- **Avvisare il personale della struttura**, seguendo il seguente ordine di chiamata (vocale o telefonica): **Addetti alla Gestione delle Emergenze, Preposti, Responsabili dell'attività**;
- **Il Preposto del laboratorio o il Responsabile dell'attività** devono attuare le procedure di sicurezza previste dall'Ateneo, seguendo le *Best Practice* di contenimento e gestione dell'evento. Visionabile nelle seguente pagina web:

[Documentazione e Modulistica | Università degli Studi di Trieste](#)

**In caso di incidente grave o potenzialmente esteso:**

- **Allertare i laboratori adiacenti**, affinché avviino le procedure di messa in sicurezza degli ambienti;
- **Interdire l'area interessata**, delimitandola chiaramente con apposita segnaletica o nastro di sicurezza;
- **Azionare il pulsante di allarme generale**, se presente, per segnalare l'emergenza a tutto l'edificio.

## G. Primo soccorso

Regole generali da seguire:

- **Non intervenire direttamente sull'infortunato**, a meno che non si sia adeguatamente formati per il primo soccorso;
- **Evitare l'affollamento** intorno all'infortunato, per garantire spazio e aria e non ostacolare eventuali soccorsi;
- **Rassicurare l'infortunato** e rimanere con lui, evitando di lasciarlo solo fino all'arrivo dei soccorsi.

In caso di avvistamento di una persona infortunata è necessario:

- **Dare immediatamente l'allarme a voce** alle persone presenti nelle vicinanze;
- **Contattare il Servizio di Vigilanza di Ateneo** tramite il *Numero Unico delle Emergenze in Ateneo*: **2222** (da telefoni interni) – **040 558 2222** (da telefoni esterni o cellulari);
- **Richiedere l'intervento degli Addetti al Primo Soccorso**, se necessario;
- **In caso di pericolo di vita imminente**, contattare direttamente il *Numero Unico di Emergenza (NUE) 112*, e seguire attentamente le istruzioni fornite dall'operatore.

## H. Terremoto

Durante la scossa sismica seguire alcune regole generali:

- **Mantenere la calma** evitando di uscire dai locali occupati;
- **Ripararsi in prossimità di strutture solide**, come angoli delle stanze, sotto scrivanie o tavoli robusti.

Appena terminata la scossa sismica:

- **Evacuare ordinatamente l'edificio**, seguendo le vie di fuga segnalate e senza utilizzare gli ascensori;
- **Raggiungere il Punto di Raccolta** prestabilito in modo calmo e ordinato;
- **Allontanarsi immediatamente dall'edificio** e da quelli adiacenti, evitando di sostare in prossimità di: alberi, pali della luce, cornicioni, linee elettriche, o qualsiasi altro oggetto che, cadendo, possa causare lesioni.

Prima di abbandonare l'edificio, e solo se è possibile agire in sicurezza, l'Addetto alla Gestione delle Emergenze deve:

- **Verificare l'eventuale presenza di persone ferite o bloccate**, inclusi ascensori e locali chiusi;
- **Chiudere le alimentazioni** di gas, acqua ed energia elettrica, se accessibili e sicure da manovrare;
- **Coordinarsi con i Preposti dei laboratori o i Responsabili delle attività** per assicurarsi che eventuali impianti, processi in atto o attrezzature pericolose vengano messe in sicurezza.

## I. Eventi atmosferici avversi

**In caso di eventi atmosferici avversi** (trombe d'aria, grandinate, temporali violenti, tempeste, ecc.), attenersi alle seguenti disposizioni:

All'aperto:

- Alle prime manifestazioni di un evento atmosferico avverso, cercare di **evitare di permanere in spazi aperti**;
- **Evitare di avvicinarsi** e di sostare in prossimità di: alberi, pali della luce, cornicioni, linee elettriche, o qualsiasi altro oggetto che, cadendo, possa causare lesioni;
- **Cercare un riparo sicuro**, preferibilmente all'interno di un edificio di solida costruzione nelle vicinanze e rimanere al suo interno fino al termine dell'evento.

Al chiuso:

- **Allontanarsi da finestre**, porte o qualsiasi altra apertura per evitare di essere feriti dalla rottura di vetri, dalla caduta di arredi o altri oggetti; se possibile, **sostare in ambienti privi di finestre**;
- **Prima di uscire** dall'edificio colpito dall'evento, accertarsi che l'ambiente esterno e le vie di esodo siano sicure e **prive di pericoli** (es. oggetti sospesi o instabili in procinto di cadere).

## J. Allarme per sospetta presenza di ordigni esplosivi

In caso di sospetta presenza o segnalazione di un ordigno esplosivo, è necessario:

- **Allertare immediatamente le autorità di pubblica sicurezza**, contattando il Servizio di Vigilanza di Ateneo tramite il *Numero Unico delle Emergenze in Ateneo: 2222* (da telefoni interni) – **040 558 2222** (da telefoni esterni o cellulari);
- **Informare gli Addetti alla Gestione delle Emergenze di riferimento**, per avviare tempestivamente l'evacuazione ordinata dell'immobile;
- **Evitare in ogni caso di compiere ricerche autonome** per individuare l'eventuale ordigno;
- **Non avvicinarsi all'oggetto sospetto, non toccarlo e non tentare in alcun modo di spostarlo o ispezionarlo;**
- **Allontanarsi ordinatamente dalla zona interessata**, mantenendo la calma e seguendo le indicazioni degli addetti e delle autorità competenti.

## K. Rinvenimento di siringhe

In caso di rinvenimento di siringhe, attenersi alle seguenti disposizioni:

- Allertare la ditta esterna incaricata per la rimozione, contattando il Servizio di Vigilanza di Ateneo tramite il *Numero Unico delle Emergenze in Ateneo*: **2222** (da telefoni interni) – **040 558 2222** (da telefoni esterni o cellulari);
- **Avvisare il personale della struttura**, seguendo questo ordine di comunicazione (a voce o per telefono): **Addetti alla Gestione delle Emergenze, Preposti, Responsabili della struttura.**

## L. Avvelenamento

È importante attenersi ad alcune regole generali:

- **Astenersi da qualsiasi intervento diretto sull'infortunato**, a meno che non si sia adeguatamente formati;
- **Evitare l'affollamento** attorno alla persona infortunata, per garantire spazio e aria e agevolare i soccorsi;
- **Tranquillizzare l'infortunato**, restando con lui e **non lasciandolo mai solo** fino all'arrivo del personale qualificato.

Chiunque avvisti una persona infortunata deve:

- **Contattare tempestivamente il Servizio di Vigilanza di Ateneo** tramite il *Numero Unico delle Emergenze in Ateneo: 2222* (da telefoni interni) – **040 558 2222** (da telefoni esterni o cellulari);
- **Richiedere l'intervento degli Addetti al Primo Soccorso**, se necessario;
- **In caso di compromissione delle funzioni vitali** contattare direttamente il *Numero Unico di Emergenza (NUE) 112*, in tutte le altre situazioni, qualora le condizioni lo permettano, contattare il **Centro Antiveneni 02 6610 1029**, per ricevere indicazioni specifiche sulla gestione dell'emergenza.

## M. Altre emergenze (lesioni strutturali, esplosioni, nidi di vespe, animali pericolosi, aggressioni, ecc.)

Chiunque rilevi una situazione di pericolo deve:

- **Contattare tempestivamente il Servizio di Vigilanza di Ateneo** tramite il *Numero Unico delle Emergenze in Ateneo: 2222* (da telefoni interni) – **040 558 2222** (da telefoni esterni o cellulari);
- **Avvisare il personale della struttura**, seguendo questo ordine di comunicazione (a voce o per telefono): **Addetti alla Gestione delle Emergenze, Preposti, Responsabili della struttura.**

Si invita a prendere visione del Piano di Emergenza Generale, anche per un approfondimento di alcune tematiche e di consigli procedurali utili ad affrontare situazioni di emergenza, alla seguente pagina web: [Piani di Emergenza | Università degli Studi di Trieste](#)

## 8. NUMERI TELEFONICI DI EMERGENZA E DI PUBBLICA UTILITÀ

POLIZIA DI STATO (Pronto intervento)  
CARABINIERI (Pronto intervento)  
VIGILI DEL FUOCO (Pronto intervento)  
EMERGENZA SANITARIA (Pronto intervento)

**112**

POLIZIA LOCALE DI TRIESTE (Pronto intervento) 040.366.111  
GAS (pronto intervento Trieste) 800.996.060  
ELETTRICITA' (pronto intervento Trieste) 800.152.152  
ACQUA (pronto intervento Trieste) 800.966.062

NUMERO UNICO EMERGENZA ATENEO

**040/558.2222**

MEDICO COMPETENTE (prof.ssa Marcella Mauro) 040.399.2312  
SERVIZIO DI PREVENZIONE E PROTEZIONE 040.558.7977 - 3233  
(RSPP dott. Stefano Rismondo)

## ALLEGATI:

### Allegato “A”: Misure specifiche in caso di presenza di cantieri

**Nel caso di presenza di cantieri all'interno dei luoghi di lavoro:**

1. L'impresa esecutrice dovrà garantire per tutta la durata delle lavorazioni cantieristiche, la presenza costante di personale addetto antincendio adeguatamente formato, ed in un numero adeguato al tipo di opera prevista. Tale valutazione dovrà essere riportata all'interno del piano operativo della sicurezza dell'impresa stessa.
2. L'impresa esecutrice dovrà garantire la presenza in cantiere delle opportune misure di protezione attiva per tutta la durata delle lavorazioni, in numero e tipologia adeguata alle opere previste. Tale valutazione dovrà essere riportata all'interno del piano operativo della sicurezza dell'impresa stessa.
3. Prima dell'inizio di qualsiasi lavorazione all'interno del patrimonio immobiliare dell'Ateneo l'impresa incaricata dovrà prendere atto del Piano di Emergenza, sia generale, che specifico dell'edificio in cui si svolgeranno le opere previste.

E' fatto divieto assoluto di manomettere e modificare i presidi e dispositivi antincendio presenti negli immobili dell'Ateneo. In caso di comprovata necessità, si prescrive all'impresa affidataria/esecutrice di coordinarsi con gli uffici competenti dell'Università degli Studi di Trieste al fine di garantire sempre ed in ogni momento gli elevati standard di sicurezza.

Qualora ritenuto necessario, procedere alla redazione del “verbale di coordinamento”.

## Allegato “B”: Il comportamento dell’uomo in emergenza

Nel crearsi e nell’evolvere di una situazione di emergenza qualsiasi, l’azione dell’uomo è sempre di notevole importanza e spesso determina l’esito della situazione con un intervento immediato ed un comportamento razionale, invece che con un errore umano e con il panico.

In luoghi caratterizzati da un’elevata affluenza di persone, durante lo sviluppo di un’emergenza possono modificarsi i comportamenti e le interazioni tra i presenti, rendendo più difficoltose le operazioni di soccorso e l’esodo verso un luogo sicuro.

Questi comportamenti anomali e irrazionali, in ambito collettivo, sono conosciuti col termine di “panico” e si manifestano con una diversa tipologia di reazioni emotive:

- Il naturale istinto all’autodifesa viene esercitato in modo violento con urla, spinte, corse verso la salvezza per sé stessi, con esclusione ed a danno degli altri;
- Il coinvolgimento di tutto il gruppo nell’ansia generale si manifesta rumorosamente con grida di aiuto, atti temerari e manifestazioni isteriche di disperazione;
- L’organismo umano reagisce in modo anomalo con respirazione affannosa, tremori, vertigini, accelerazione del battito cardiaco, aumento o caduta della pressione arteriosa;
- Allo stesso tempo possono venire compromesse alcune funzioni comportamentali quali l’attenzione, il controllo dei movimenti, la facoltà di ragionamento.

Tutte queste reazioni costituiscono elementi di grave turbativa e pericolo.

I comportamenti di cui abbiamo parlato possono essere modificati e ricondotti alla normalità se il sistema in cui si evolvono è preparato e organizzato per far fronte ai pericoli che lo insidiano.

Queste prime indicazioni, con il percorso conoscitivo necessario per la sua realizzazione, può dare un contributo fondamentale in questa direzione consentendo di:

- Essere preparati alle situazioni di pericolo;
- Stimolare la fiducia in se stessi;
- Indurre un sufficiente autocontrollo per attuare comportamenti razionali e corretti;
- Controllare la propria emozione e sapere reagire all’eccitazione collettiva.

In altre parole ridurre i rischi indotti da una condizione di emergenza e facilitare le operazioni di allontanamento da luoghi pericolosi.

## Allegato “C”: Indicazione dei punti di alimentazione/interruzione di Gas, Elettricità e Acqua

Di seguito sono individuati i punti di collocazione delle valvole di intercettazione del gas e dell’acqua sanitaria, nonché la posizione degli sganci di emergenza per l’interruzione dell’alimentazione elettrica. Il corretto posizionamento è individuato nelle planimetrie allegata al presente piano di emergenza. La disattivazione di tali impianti deve essere effettuata esclusivamente in situazioni di reale necessità e da personale autorizzato.



### 1. Chiusura dell'erogazione del Gas

L'edificio è alimentato da una fornitura di gas combustibile da rete (metano) a servizio della centrale termica, ubicata al piano terra. La centrale termica è accessibile direttamente dall'esterno, con accesso su Androna Elisa Baciocchi, risultando pertanto facilmente individuabile e raggiungibile anche in condizioni di emergenza.

L'impianto è dotato di idonei dispositivi di intercettazione del gas, ubicati in posizione accessibile e adeguatamente segnalati, al fine di consentire la rapida messa in sicurezza in caso di emergenza.



## 2. Chiusura dell'erogazione dell'Acqua

La valvola generale di intercettazione dell'impianto idrico a servizio dell'edificio è ubicata all'interno di un pozzetto interrato, posizionato in corrispondenza dell'inizio della rampa per disabili esistente su Androna Elisa Baciocchi, in posizione accessibile e ispezionabile.



## 3. Chiusura dell'erogazione dell'Energia elettrica

L'immobile è dotato di dispositivi di sgancio elettrico di emergenza installati in posizione esterna all'edificio. In particolare, è presente un dispositivo di sezionamento generale dell'alimentazione elettrica, ubicato in prossimità dell'accesso principale, nonché un dispositivo dedicato al sezionamento dell'alimentazione della centrale termica, posto in corrispondenza del relativo accesso.

Tali dispositivi sono collocati in posizione facilmente accessibile e idonea a consentirne l'immediato utilizzo in condizioni di emergenza.



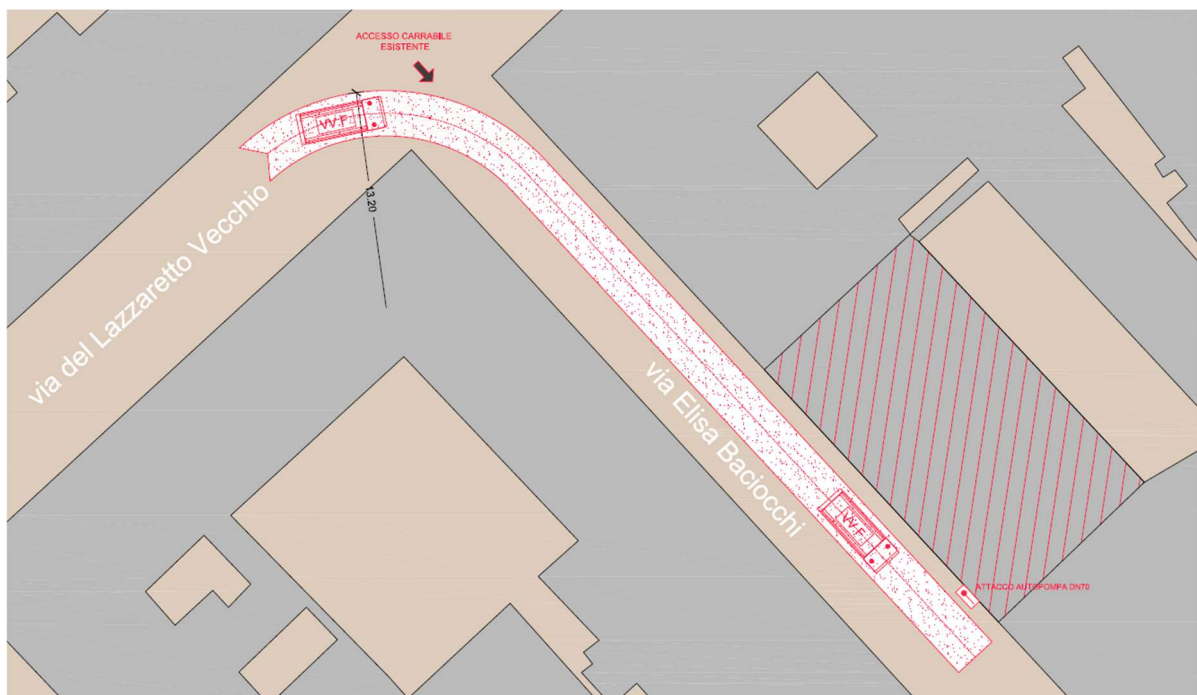
## Allegato “D”: Attacco autopompa dei Vigili del Fuoco

L'attacco di mandata per autopompa dei Vigili del Fuoco, di tipo UNI 70, è ubicato in Androna Elisa Baciocchi all'interno di apposita armadiatura fissa in muratura, realizzata in corrispondenza della facciata principale dell'edificio, in posizione facilmente individuabile e accessibile.

All'interno del vano sono installati, oltre al dispositivo di mandata per autopompa, anche i sistemi di intercettazione della rete idrica a servizio dell'impianto antincendio.

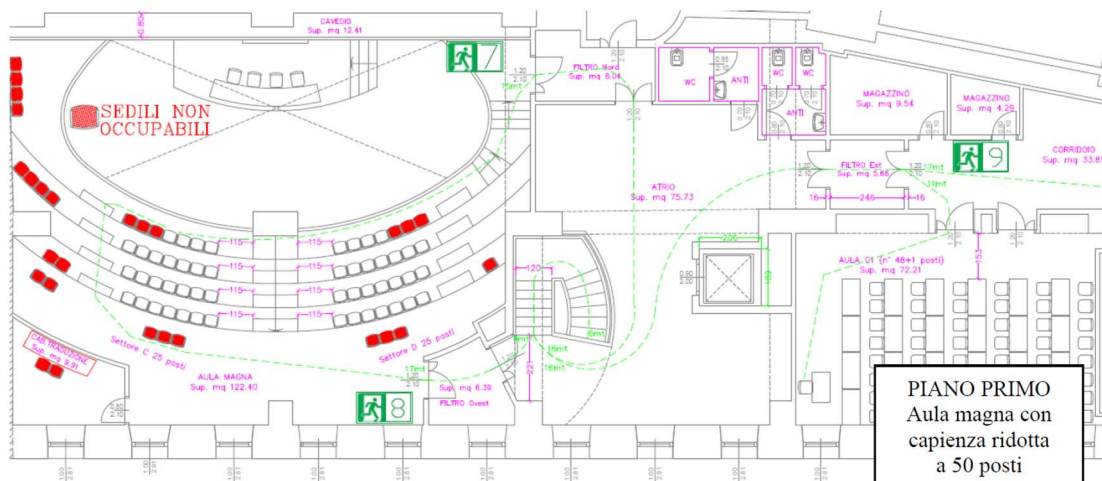
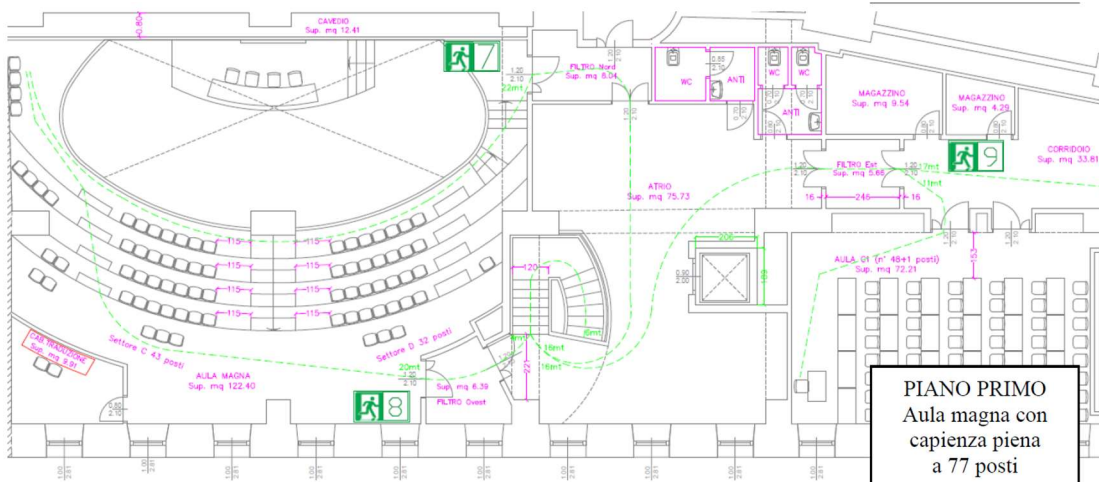
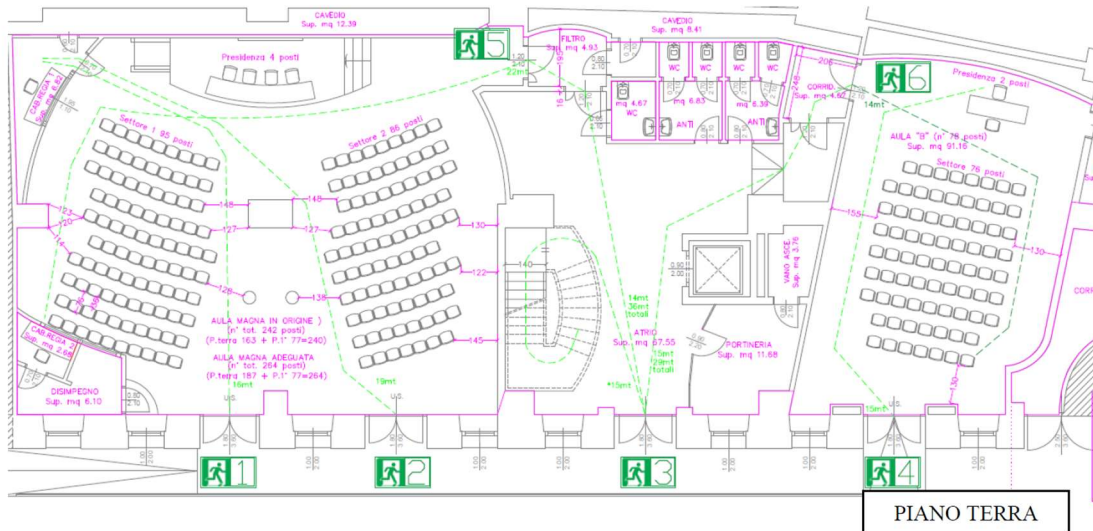


Planimetria indicante l'ubicazione dell'attacco per la motopompa dei VV.F. UNI 70.



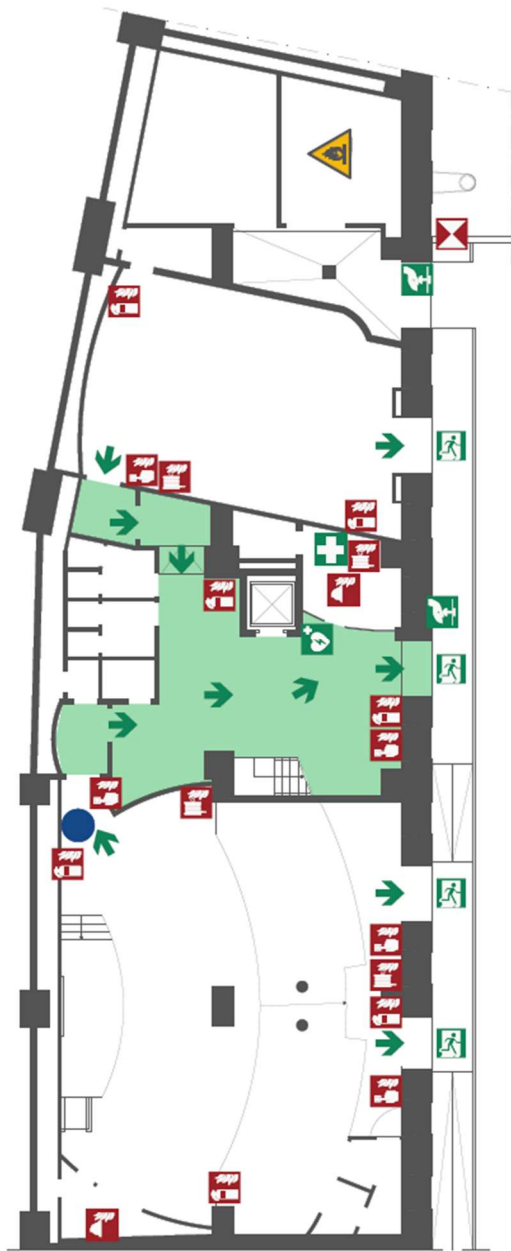
# Allegato "E: Planimetrie di Emergenza ed Evacuazione dell'immobile

## PLANIMETRIE, LOCALI, USCITE



# PLANIMETRIA DI EMERGENZA

Edificio Via Elisa Baciocchi, 4  
Piano terra



	INTERRUTTORE ELETTRICO GENERALE
	VALVOLA INTERCETTAZIONE GAS
	CENTRALE RIVELAZIONE E ALLARME INCENDI

## IN CASO DI INCENDIO

<b>Allarmare</b>
- Premere il pulsante di allarme più vicino
- Avvisare gli occupanti
<b>Salvarsi!</b>
- Usare le vie di fuga e uscite di sicurezza e raggiungere il PUNTO DI RACCOLTA
- In caso di fumo, proteggere le vie respiratorie con fazzoletto bagnato e camminare bassi.
<b>Spegnere con</b>
- Estintore portatile
- Idriante

## CHIAMATA SOCCORSI

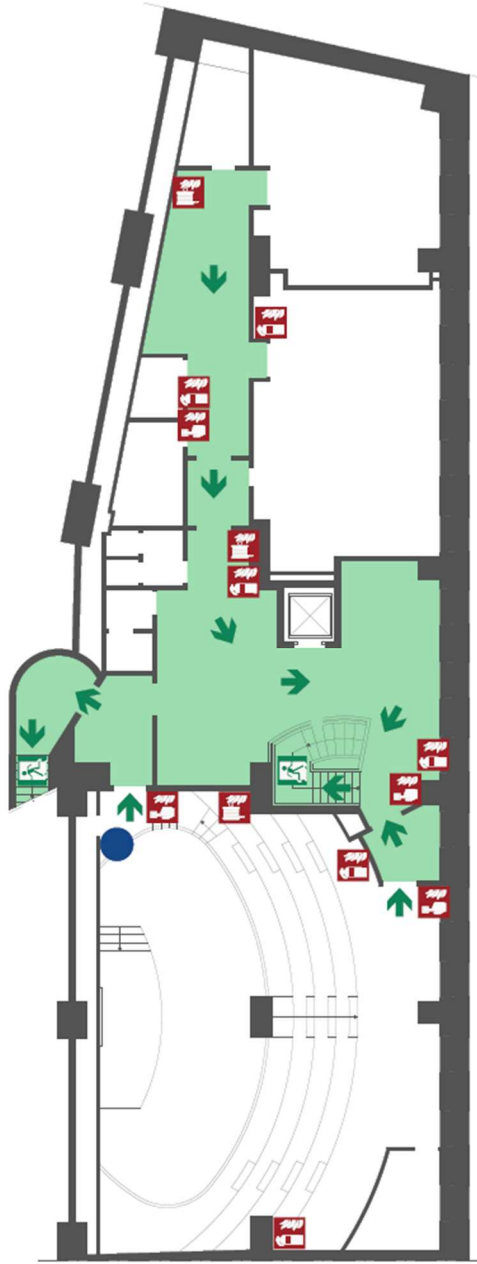
SERVIZIO DI VIGILANZA INTERNO	040558	<b>2222</b>
SOCCORSO PUBBLICO DI EMERGENZA		<b>112</b>

## LEGENDA

	VOI SIETE QUI
	PERCORSI D'ESODO
	USCITE DI SICUREZZA
	PUNTO DI RACCOLTA
	SPAZIO CALMO
	CASSETTA DI PRIMO SOCCORSO
	DEFIBRILLATORE
	SEDEA DI EVACUAZIONE
	PULSANTE DI ALLARME
	ESTINTORE
	IDRIANTE

# PLANIMETRIA DI EMERGENZA

Edificio Via Elisa Baciocchi, 4  
Primo piano



## IN CASO DI INCENDIO

- Allarme**
- Premere il pulsante di allarme più vicino
  - Avvisare gli occupanti
- Salvarsi**
- Usare le vie di fuga e uscite di sicurezza e raggiungere il PUNTO DI RACCOLTA
  - In caso di fumo proteggere le vie respiratorie con fazzoletto bagnato e camminare bassi
- Spegnere con**
- Estintore portatile
  - Idrante

## CHIAMATA SOCCORSI

SERVIZIO DI VIGILANZA INTERNO  
040556 **2222**

SOCORSO PUBBLICO DI EMERGENZA  
**112**

## LEGENDA

- VOI SIETE QUI
- PERCORSI D'ESODO
- USCITE DI SICUREZZA
- PUNTO DI RACCOLTA
- SPAZIO CALMO
- CASSETTA DI PRIMO SOCCORSO
- DEFIBRILLATORE
- SEDIA DI EVACUAZIONE
- PULSANTE DI ALLARME
- ESTINTORE
- IDRANTE